

医療・介護費の地域差分析

～奈良県の試み～

平成28年6月29日 全国知事会地域医療研究会

平成25年度医療費の地域差分析（厚生労働省保険局）について

■地域差指数でみると、

- ・最も高いのは福岡県で1.204、最も低いのは新潟県で0.874となっている。
- 診療種別にみると、
- ・入院は最も高いのが高知県で1.382、最も低いのが静岡県で0.798
- ・入院外＋調剤は最も高いのが広島県で1.145、最も低いのが新潟県で0.907
- ・歯科は最も高いのが大阪府で1.348、最も低いのが青森県で0.734となっている。

■地域差指数の診療種別及び年齢階級別寄与度をみると、

- ・診療種別では**入院の寄与度が比較的大きい。**
- ・年齢階級別では、**70歳以上89歳以下の寄与度が比較的大きい。**

■また、地域差指数の高い都道府県について**地域差指数の三要素**（1日当たり医療費、1件当たり日数、受診率）別寄与度をみると、

- ・入院の受診率の寄与度が大きく、
- ・1日当たり医療費の寄与度（入院、入院外＋調剤分の合計）は概ねマイナスであり、1件当たり日数の寄与度（入院、入院外＋調剤分の合計）は概ねプラスとなっており、
- ・三要素（1日当たり医療費、平均在院日数、新規入院発生率）別寄与度をみると、
- 1日当たり医療費の寄与度は概ねマイナスであり、平均在院日数・新規入院発生率の寄与度は概ねプラスとなっているが、高知県や鹿児島県では平均在院日数の寄与の方が大きく、沖縄県や長崎県では新規入院発生率の寄与の方が大きいなど、
- ・寄与度の大小は都道府県によって違いがある。

■さらに、入院の地域差指数について**疾病分類別寄与度**をみると「**循環器系の疾患**」と「**精神及び行動の障害**」の寄与度が大きくなっている。

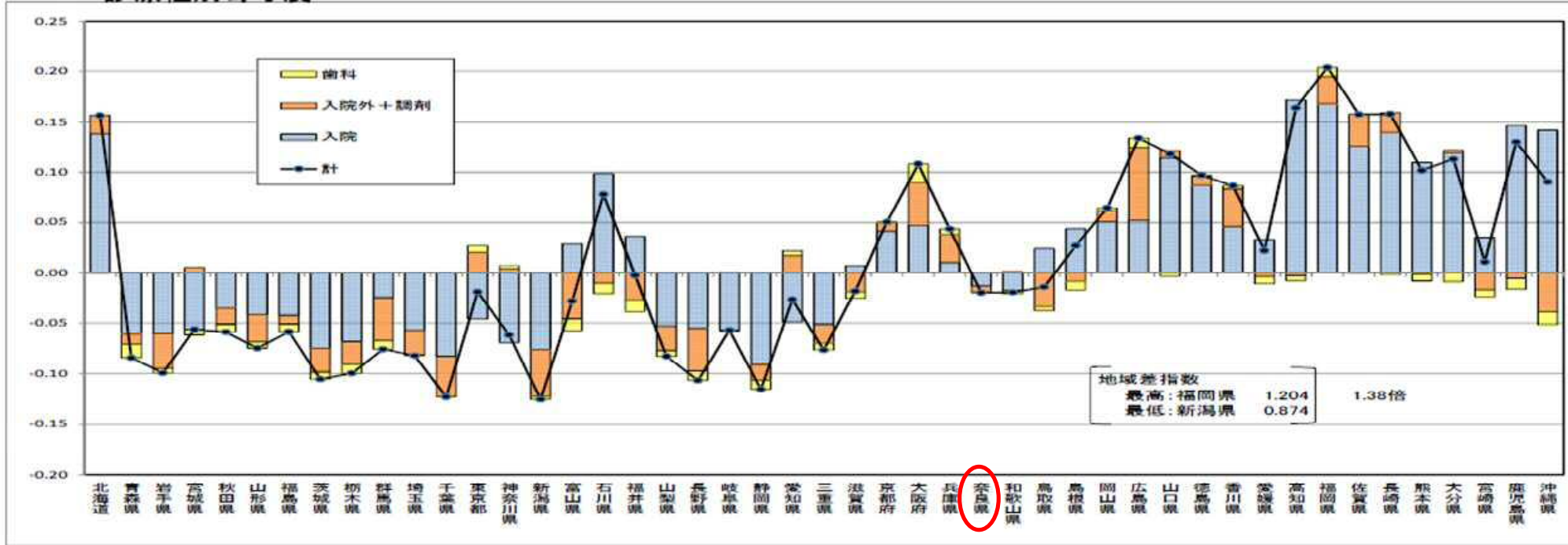
| | 計 | | 入院 | | 入院外＋調剤 | | 歯科 | |
|------------|--------------|-----------|--------------|-----------|--------------|-----------|--------------|-----------|
| | 値 | 順位 | 値 | 順位 | 値 | 順位 | 値 | 順位 |
| 北海道 | 1.156 | 5 | 1.308 | 6 | 1.037 | 9 | 0.994 | 13 |
| 青森県 | 0.916 | 40 | 0.865 | 41 | 0.980 | 28 | 0.734 | 47 |
| 岩手県 | 0.901 | 41 | 0.867 | 40 | 0.931 | 41 | 0.904 | 23 |
| 宮城県 | 0.944 | 30 | 0.876 | 37 | 1.011 | 15 | 0.896 | 25 |
| 秋田県 | 0.942 | 33 | 0.922 | 29 | 0.969 | 29 | 0.852 | 34 |
| 山形県 | 0.925 | 35 | 0.908 | 30 | 0.946 | 38 | 0.877 | 28 |
| 福島県 | 0.942 | 32 | 0.906 | 31 | 0.983 | 25 | 0.850 | 35 |
| 茨城県 | 0.894 | 43 | 0.833 | 44 | 0.953 | 35 | 0.859 | 32 |
| 栃木県 | 0.900 | 42 | 0.849 | 42 | 0.954 | 34 | 0.828 | 39 |
| 群馬県 | 0.924 | 36 | 0.945 | 28 | 0.916 | 44 | 0.832 | 38 |
| 埼玉県 | 0.918 | 38 | 0.873 | 39 | 0.951 | 37 | 0.985 | 16 |
| 千葉県 | 0.877 | 46 | 0.816 | 46 | 0.920 | 43 | 0.989 | 14 |
| 東京都 | 0.981 | 25 | 0.898 | 32 | 1.040 | 7 | 1.126 | 4 |
| 神奈川県 | 0.939 | 34 | 0.846 | 43 | 1.008 | 16 | 1.067 | 7 |
| 新潟県 | 0.874 | 47 | 0.830 | 45 | 0.907 | 47 | 0.947 | 19 |
| 富山県 | 0.972 | 29 | 1.064 | 22 | 0.909 | 46 | 0.780 | 45 |
| 石川県 | 1.078 | 15 | 1.220 | 11 | 0.980 | 27 | 0.795 | 42 |
| 福井県 | 0.998 | 22 | 1.080 | 19 | 0.946 | 39 | 0.784 | 44 |
| 山梨県 | 0.917 | 39 | 0.883 | 35 | 0.951 | 36 | 0.890 | 26 |
| 長野県 | 0.893 | 44 | 0.877 | 36 | 0.915 | 45 | 0.819 | 41 |
| 岐阜県 | 0.943 | 31 | 0.874 | 38 | 1.001 | 19 | 0.988 | 15 |
| 静岡県 | 0.884 | 45 | 0.798 | 47 | 0.968 | 30 | 0.827 | 40 |
| 愛知県 | 0.974 | 28 | 0.892 | 33 | 1.034 | 10 | 1.096 | 6 |
| 三重県 | 0.924 | 37 | 0.886 | 34 | 0.962 | 32 | 0.875 | 30 |
| 滋賀県 | 0.982 | 24 | 1.016 | 25 | 0.962 | 33 | 0.880 | 27 |
| 京都府 | 1.050 | 17 | 1.092 | 18 | 1.018 | 12 | 1.004 | 11 |
| 大阪府 | 1.108 | 10 | 1.104 | 15 | 1.087 | 2 | 1.348 | 1 |
| 兵庫県 | 1.043 | 18 | 1.023 | 24 | 1.055 | 5 | 1.107 | 5 |
| 奈良県 | 0.980 | 27 | 0.972 | 26 | 0.988 | 24 | 0.983 | 17 |
| 和歌山県 | 0.981 | 26 | 0.962 | 27 | 1.002 | 18 | 0.934 | 21 |
| 鳥取県 | 0.986 | 23 | 1.053 | 23 | 0.933 | 40 | 0.923 | 22 |
| 島根県 | 1.027 | 19 | 1.097 | 17 | 0.983 | 26 | 0.833 | 37 |
| 岡山県 | 1.065 | 16 | 1.113 | 14 | 1.022 | 11 | 1.052 | 9 |
| 広島県 | 1.134 | 6 | 1.116 | 13 | 1.145 | 1 | 1.182 | 2 |
| 山口県 | 1.118 | 8 | 1.255 | 9 | 1.013 | 14 | 0.942 | 20 |
| 徳島県 | 1.097 | 12 | 1.195 | 12 | 1.017 | 13 | 1.020 | 10 |
| 香川県 | 1.087 | 14 | 1.102 | 16 | 1.076 | 3 | 1.055 | 8 |
| 愛媛県 | 1.022 | 20 | 1.073 | 21 | 0.993 | 22 | 0.857 | 33 |
| 高知県 | 1.164 | 2 | 1.382 | 1 | 0.995 | 21 | 0.904 | 24 |
| 福岡県 | 1.204 | 1 | 1.374 | 2 | 1.053 | 6 | 1.177 | 3 |
| 佐賀県 | 1.157 | 4 | 1.281 | 7 | 1.064 | 4 | 0.994 | 12 |
| 長崎県 | 1.158 | 3 | 1.311 | 5 | 1.039 | 8 | 0.970 | 18 |
| 熊本県 | 1.102 | 11 | 1.245 | 10 | 0.997 | 20 | 0.876 | 29 |
| 大分県 | 1.113 | 9 | 1.266 | 8 | 1.005 | 17 | 0.835 | 36 |
| 宮崎県 | 1.011 | 21 | 1.078 | 20 | 0.967 | 31 | 0.861 | 31 |
| 鹿児島県 | 1.130 | 7 | 1.326 | 3 | 0.990 | 23 | 0.784 | 43 |
| 沖縄県 | 1.091 | 13 | 1.316 | 4 | 0.923 | 42 | 0.755 | 46 |

（注1）「入院」は、市町村国保については入院診療及び食事療養・生活療養の計、後期高齢者医療制度については入院診療及び食事療養・生活療養（医科）の計である。

（注2）「入院外＋調剤」は、入院外診療及び調剤の支給の計である。

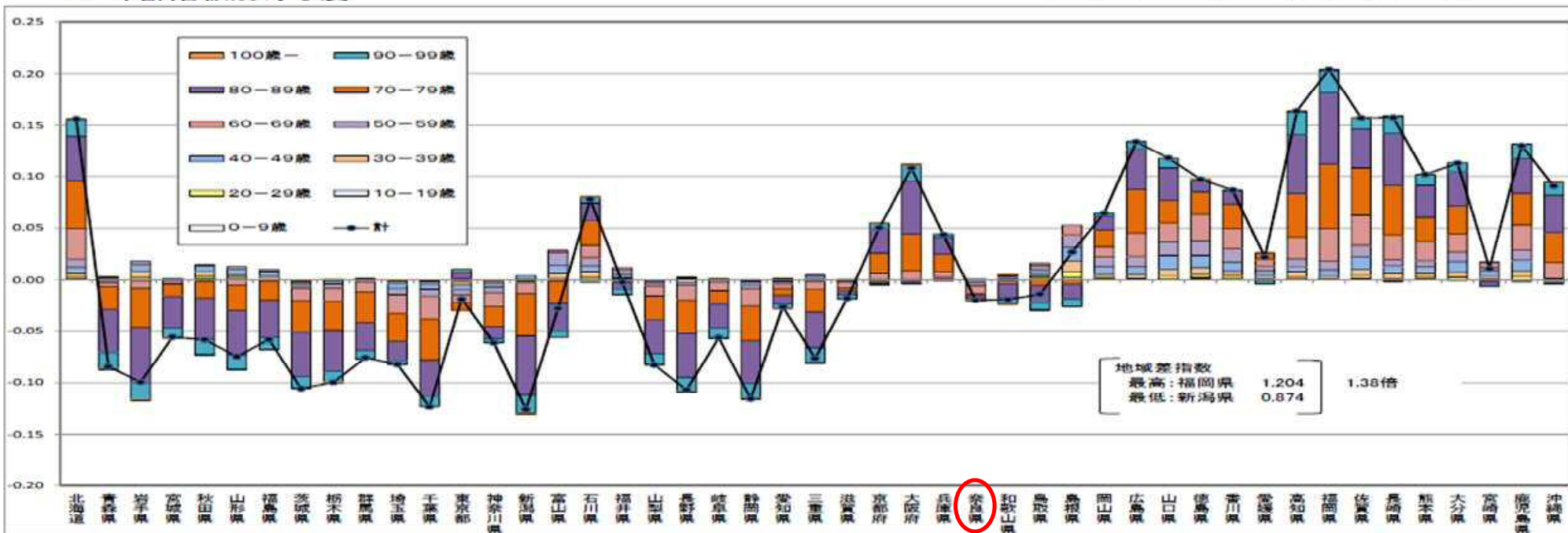
a 診療種別寄与度

(市町村国民健康保険+後期高齢者医療制度)



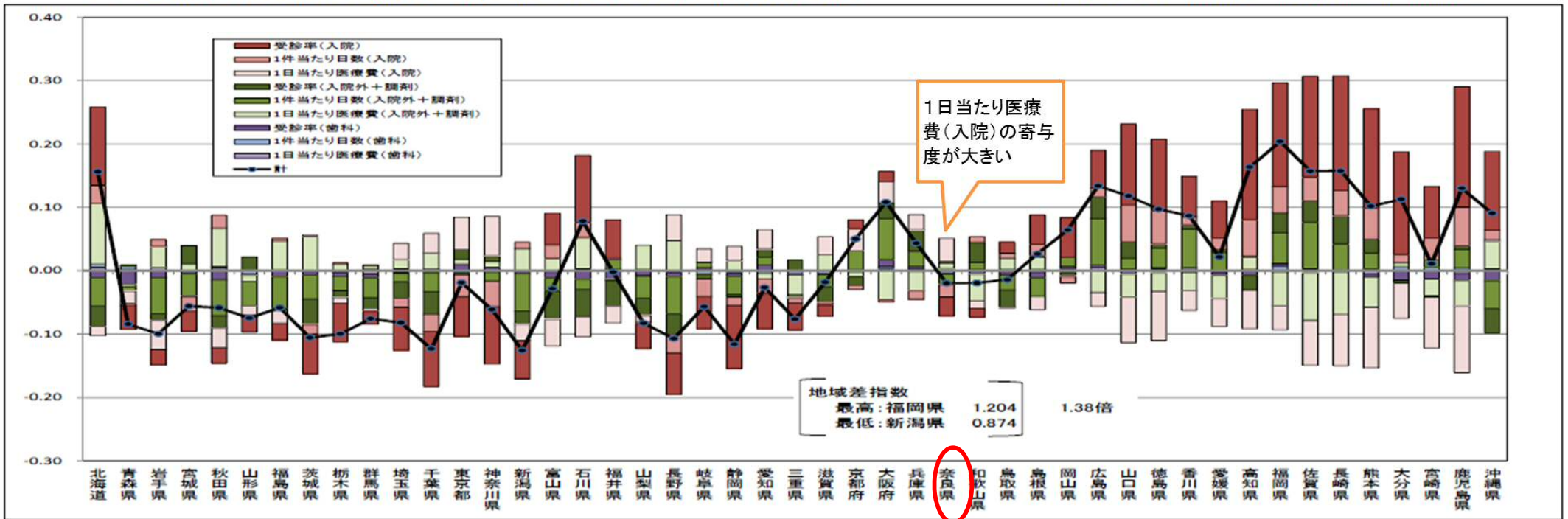
b 年齢階級別寄与度

(市町村国民健康保険+後期高齢者医療制度)



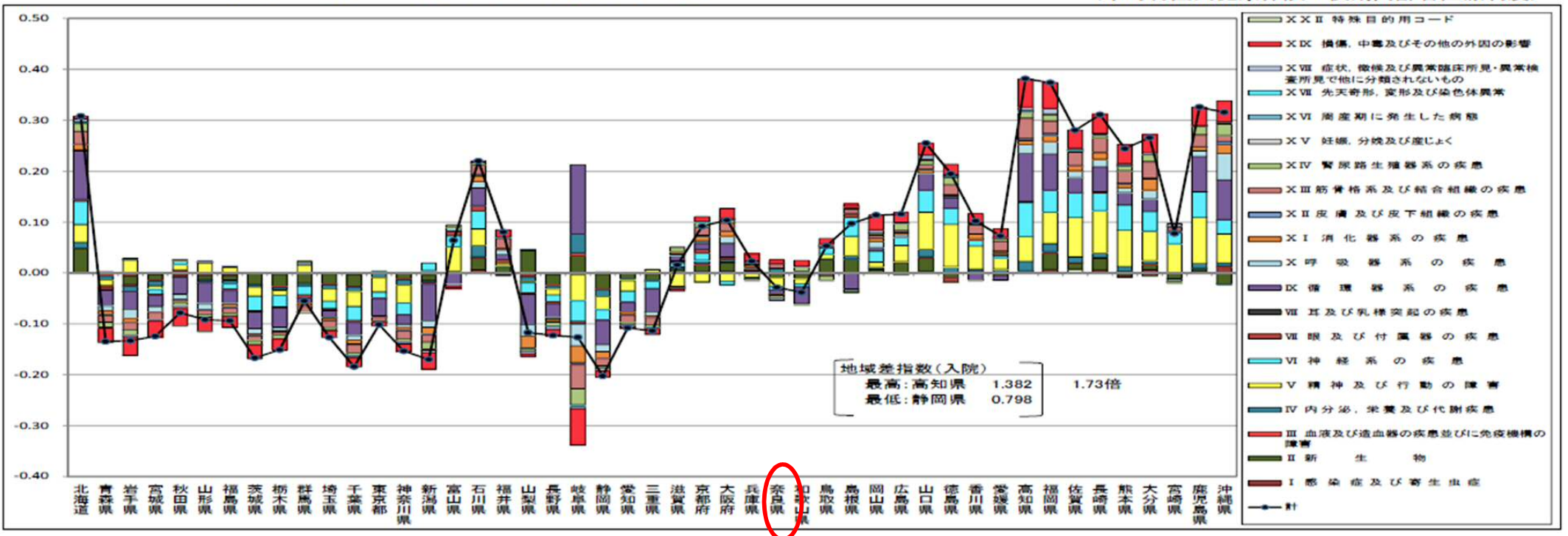
c 三要素(1日当たり医療費、1件当たり日数、受診率)別寄与度

(市町村国民健康保険+後期高齢者医療制度)



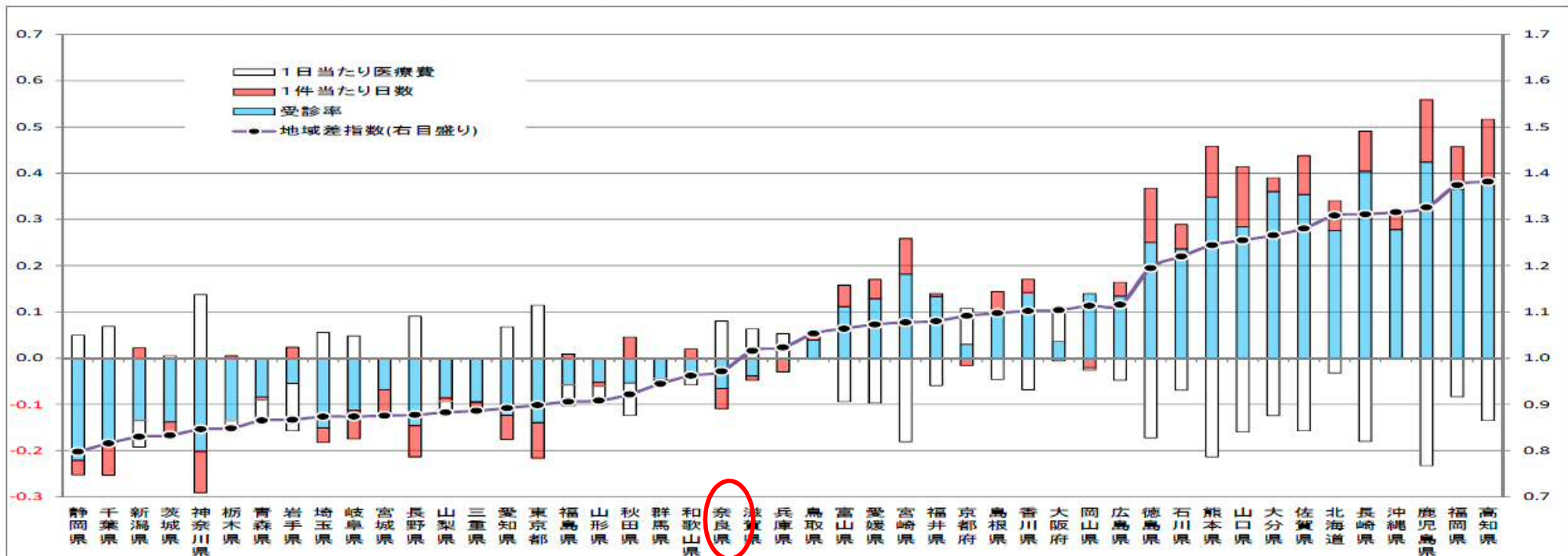
d 地域差指数(入院)に対する疾病分類別寄与度

(市町村国民健康保険+後期高齢者医療制度)

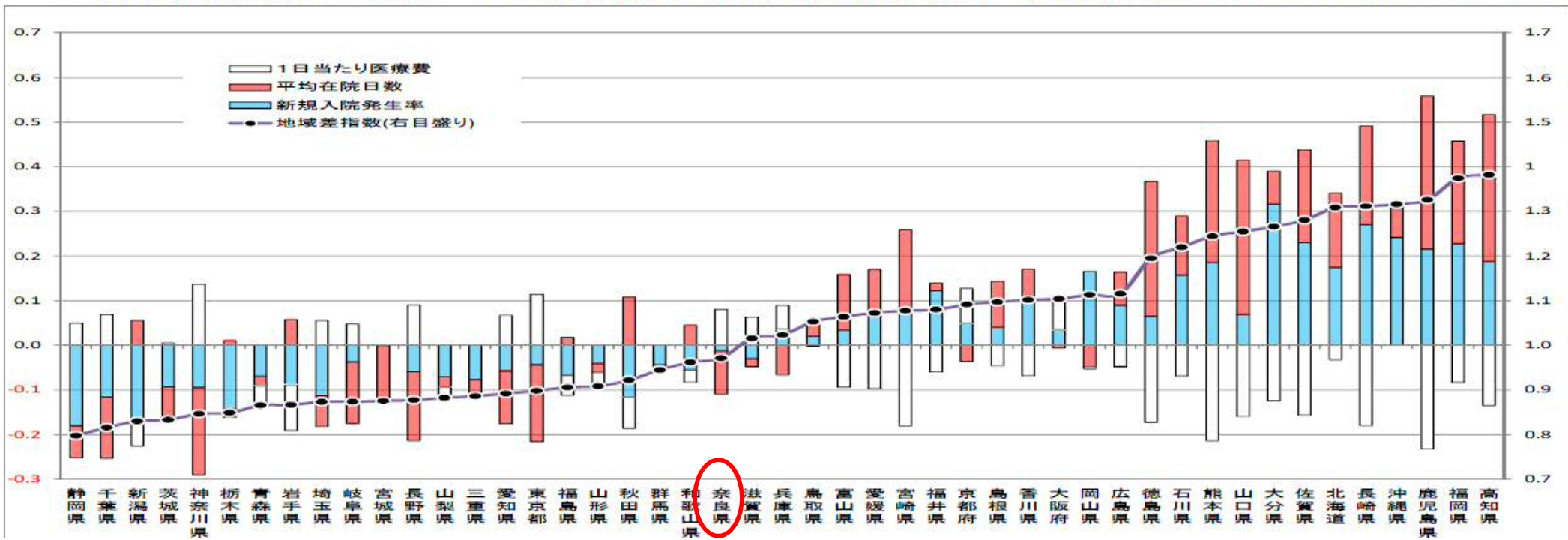


e 地域差指数(入院)の三要素(1日当たり医療費、1件当たり日数、受診率)別寄与度

(市町村国民健康保険+後期高齢者医療制度)

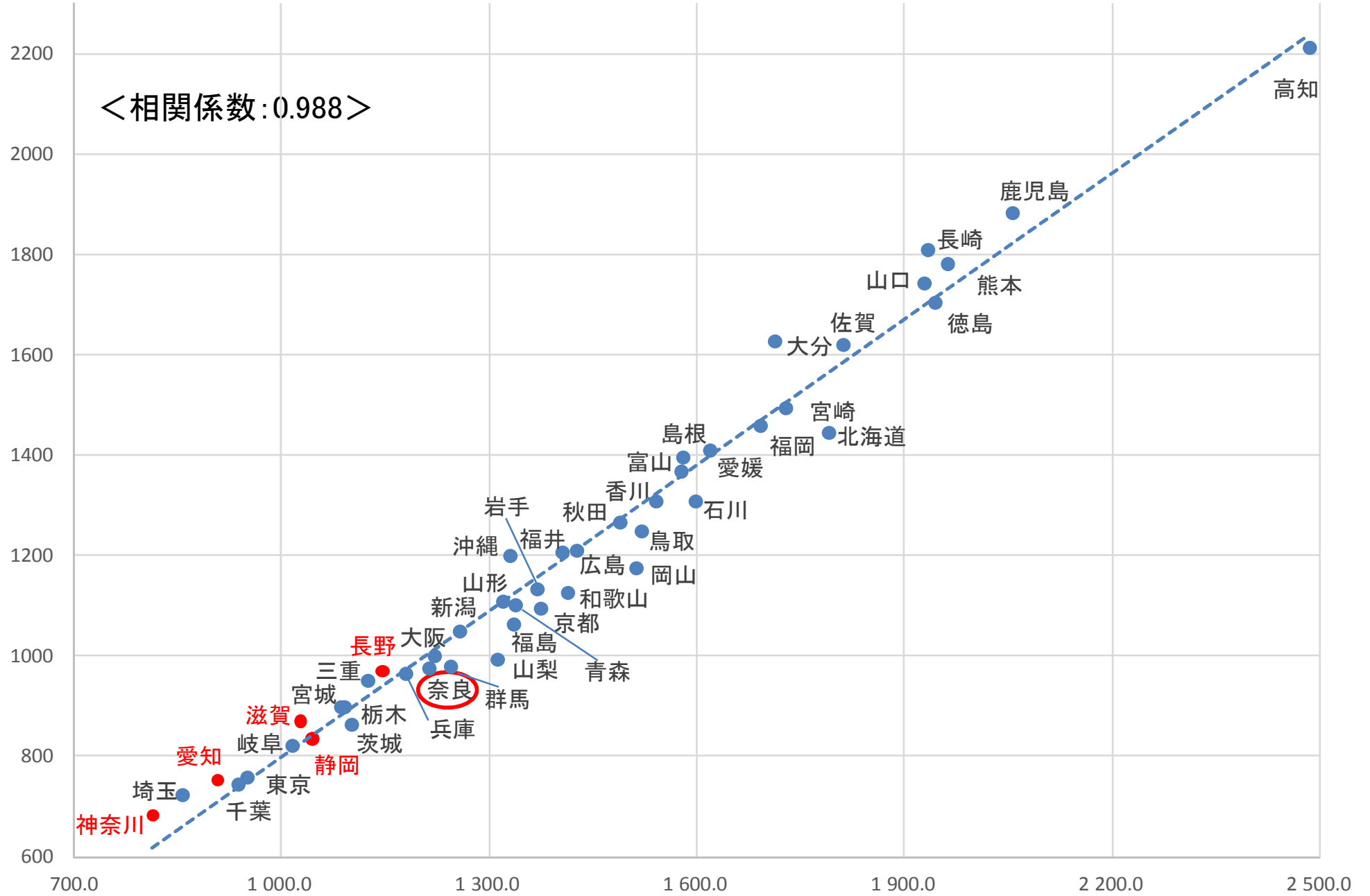


f 地域差指数(入院)の三要素(1日当たり医療費、平均在院日数、新規入院発生率)別寄与度 (市町村国民健康保険+後期高齢者医療制度)



都道府県別入院受療率と病床数の相関

人口10万人当たり入院受療率(平成26年度)

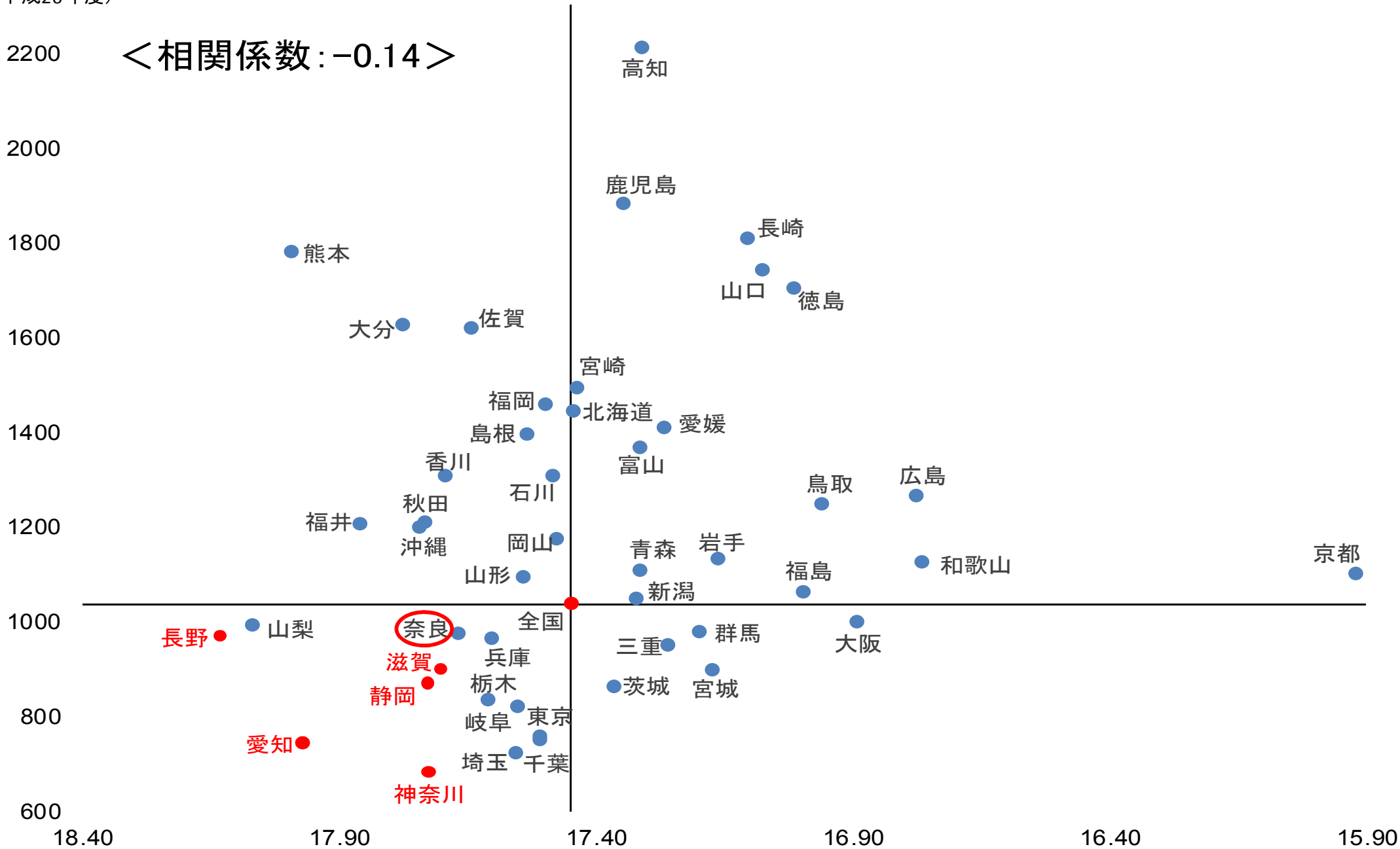


(出典): 病床数、平成26年度医療施設調査。入院受療率は、平成26年度患者調査。

人口10万人当たり病床数(平成26年度)

入院受療率と健康寿命(平均自立期間・男性)との相関

人口10万人当たり入院受療率
(平成26年度)



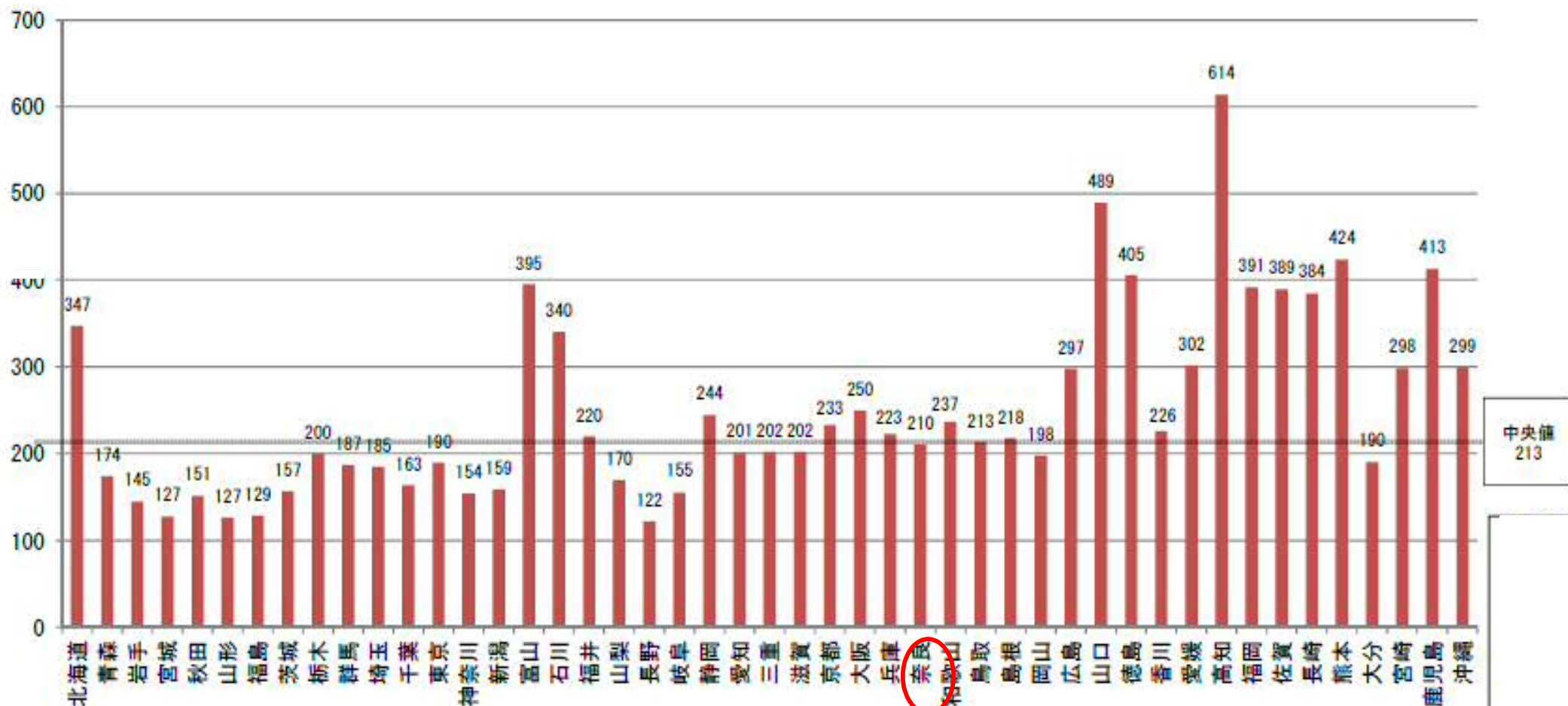
(出典): 入院受療率は、平成26年度患者調査。

療養病床の都道府県別の性・年齢階級調整入院受療率

都道府県の入院受療率が、全国平均の入院受療率と比べて高いかどうかを、性・年齢構成の影響を補正して示したもの。

【性・年齢階級調整入院受療率(間接法)(人口10万人対)の計算方法(平成23年患者調査、平成24年福島県患者調査、平成23年総務省人口推計調査)】

各都道府県の推計入院患者数 ÷ 各都道府県の期待入院患者数 (Σ [全国の性・年齢別入院受療率 × 各都道府県の性・年齢別推計人口]) × 全国の入院受療率



注：1) 都道府県の推計入院患者数は、患者住所別に算出したものである。
 2) 福島県の数値については、東日本大震災の影響で平成23年患者調査実施しなかったため、平成24年福島県患者調査の結果を用いている。
 3) 宮城県については石巻圏外圏、気仙沼圏外圏を除いた数値である。

市町村別、診療種別、地域差指数（年齢補正後）

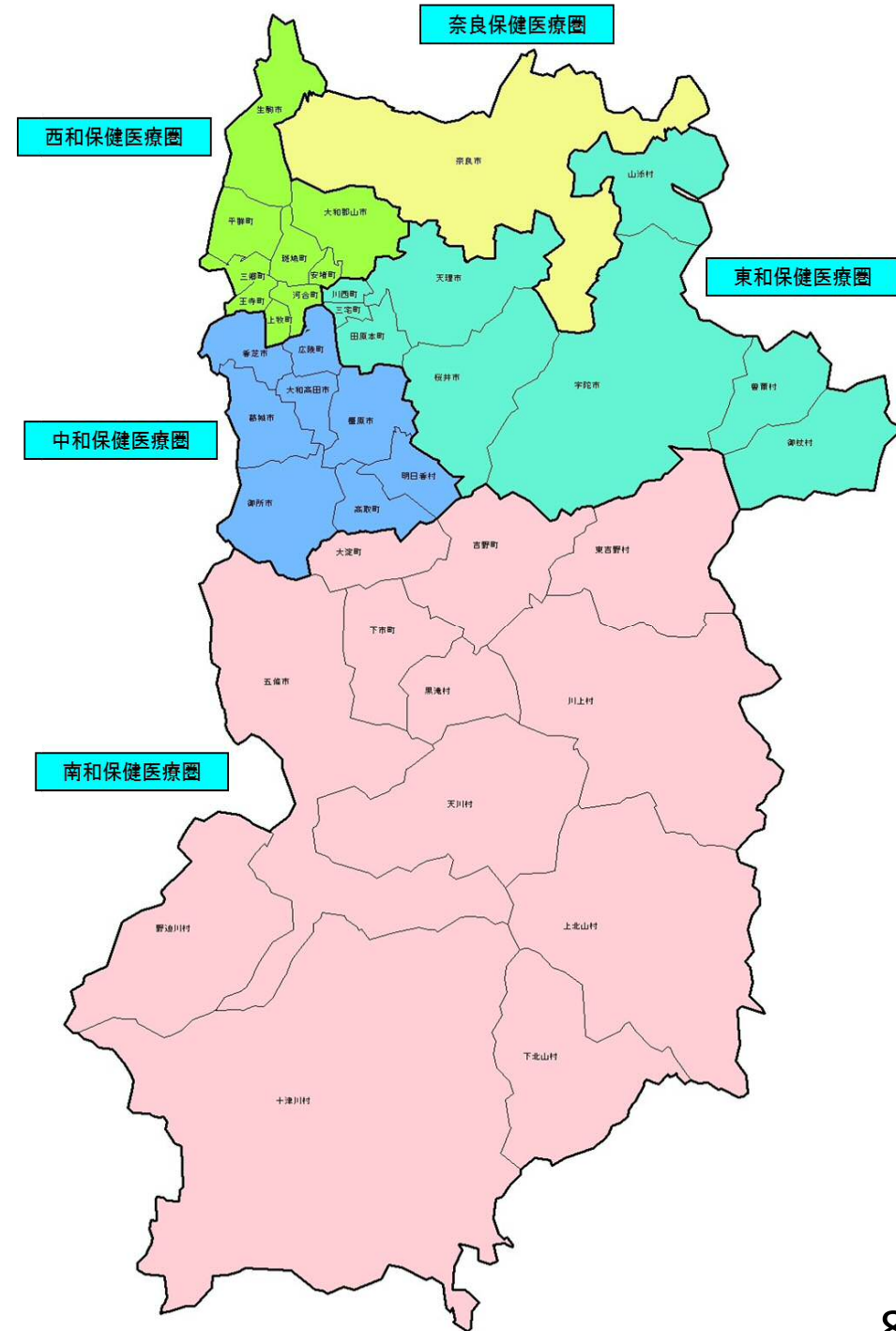
（市町村国民健康保険＋後期高齢者医療制度）

| | 計 | | 入院 | | 入院外＋調剤 | | 歯科 | |
|-------|-------|----|-------|----|--------|----|-------|----|
| | | 順位 | | 順位 | | 順位 | | 順位 |
| 奈良市 | 0.983 | 19 | 0.969 | 22 | 0.990 | 16 | 1.037 | 7 |
| 大和高田市 | 1.023 | 5 | 1.060 | 4 | 1.002 | 12 | 0.924 | 19 |
| 大和郡山市 | 1.005 | 11 | 1.019 | 13 | 1.000 | 14 | 0.951 | 16 |
| 天理市 | 0.919 | 31 | 0.900 | 35 | 0.935 | 27 | 0.919 | 20 |
| 橿原市 | 1.010 | 10 | 1.010 | 15 | 1.022 | 7 | 0.909 | 22 |
| 桜井市 | 0.977 | 21 | 0.928 | 33 | 1.028 | 4 | 0.909 | 23 |
| 五條市 | 0.968 | 24 | 0.996 | 17 | 0.957 | 23 | 0.837 | 29 |
| 御所市 | 1.044 | 2 | 1.116 | 2 | 0.982 | 19 | 1.009 | 10 |
| 生駒市 | 0.995 | 15 | 0.956 | 27 | 1.022 | 6 | 1.072 | 2 |
| 香芝市 | 1.031 | 3 | 1.049 | 7 | 1.014 | 8 | 1.042 | 5 |
| 葛城市 | 0.987 | 17 | 0.995 | 18 | 0.985 | 18 | 0.944 | 17 |
| 宇陀市 | 0.895 | 36 | 0.891 | 36 | 0.909 | 30 | 0.793 | 32 |
| 山添村 | 0.793 | 38 | 0.743 | 38 | 0.845 | 36 | 0.768 | 33 |
| 平群町 | 0.978 | 20 | 0.948 | 29 | 1.005 | 11 | 0.981 | 14 |
| 三郷町 | 1.050 | 1 | 1.025 | 11 | 1.071 | 1 | 1.064 | 3 |
| 斑鳩町 | 0.991 | 16 | 0.973 | 21 | 1.008 | 10 | 0.987 | 13 |
| 安堵町 | 0.999 | 13 | 0.967 | 24 | 1.028 | 5 | 0.992 | 12 |
| 川西町 | 0.944 | 29 | 0.969 | 23 | 0.924 | 29 | 0.915 | 21 |
| 三宅町 | 0.939 | 30 | 0.942 | 31 | 0.938 | 25 | 0.934 | 18 |
| 田原本町 | 0.911 | 33 | 0.862 | 37 | 0.961 | 21 | 0.846 | 26 |
| 曾爾村 | 0.910 | 34 | 0.954 | 28 | 0.877 | 34 | 0.795 | 31 |
| 御杖村 | 0.748 | 39 | 0.667 | 39 | 0.826 | 38 | 0.755 | 34 |
| 高取町 | 1.015 | 9 | 1.131 | 1 | 0.907 | 31 | 1.014 | 9 |
| 明日香村 | 0.984 | 18 | 1.032 | 10 | 0.948 | 24 | 0.883 | 24 |
| 上牧町 | 1.024 | 4 | 1.061 | 3 | 0.989 | 17 | 1.036 | 8 |
| 王寺町 | 1.018 | 7 | 0.965 | 25 | 1.054 | 2 | 1.139 | 1 |
| 広陵町 | 1.000 | 12 | 1.005 | 16 | 1.001 | 13 | 0.953 | 15 |
| 河合町 | 1.017 | 8 | 1.035 | 9 | 0.997 | 15 | 1.055 | 4 |
| 吉野町 | 0.953 | 27 | 0.959 | 26 | 0.957 | 22 | 0.840 | 28 |
| 大淀町 | 1.020 | 6 | 1.023 | 12 | 1.036 | 3 | 0.841 | 27 |
| 下市町 | 0.973 | 22 | 0.944 | 30 | 1.014 | 9 | 0.831 | 30 |
| 黒滝村 | 0.901 | 35 | 0.916 | 34 | 0.873 | 35 | 1.037 | 6 |
| 天川村 | 0.955 | 26 | 1.017 | 14 | 0.890 | 33 | 0.995 | 11 |
| 野迫川村 | 0.996 | 14 | 1.051 | 6 | 0.964 | 20 | 0.750 | 35 |
| 十津川村 | 0.911 | 32 | 0.982 | 19 | 0.844 | 37 | 0.881 | 25 |
| 下北山村 | 0.853 | 37 | 0.934 | 32 | 0.802 | 39 | 0.554 | 39 |
| 上北山村 | 0.970 | 23 | 1.045 | 8 | 0.926 | 28 | 0.672 | 38 |
| 川上村 | 0.945 | 28 | 0.979 | 20 | 0.936 | 26 | 0.684 | 37 |
| 東吉野村 | 0.966 | 25 | 1.058 | 5 | 0.902 | 32 | 0.700 | 36 |

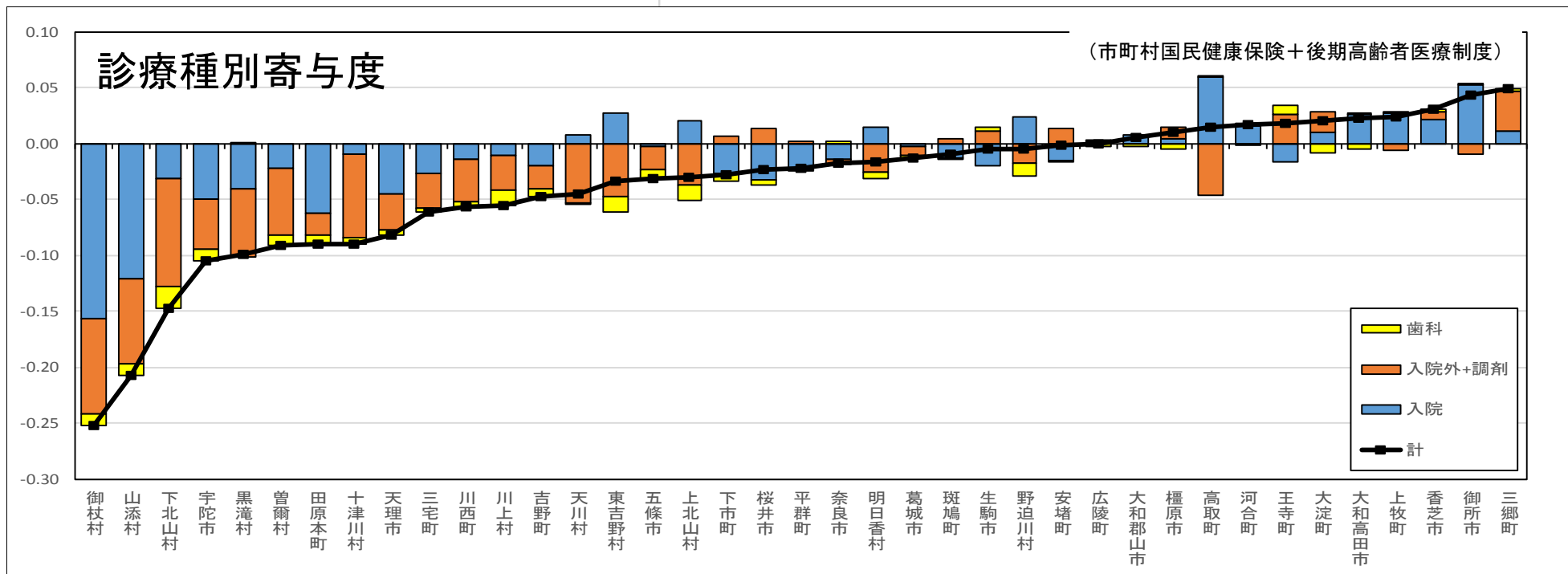
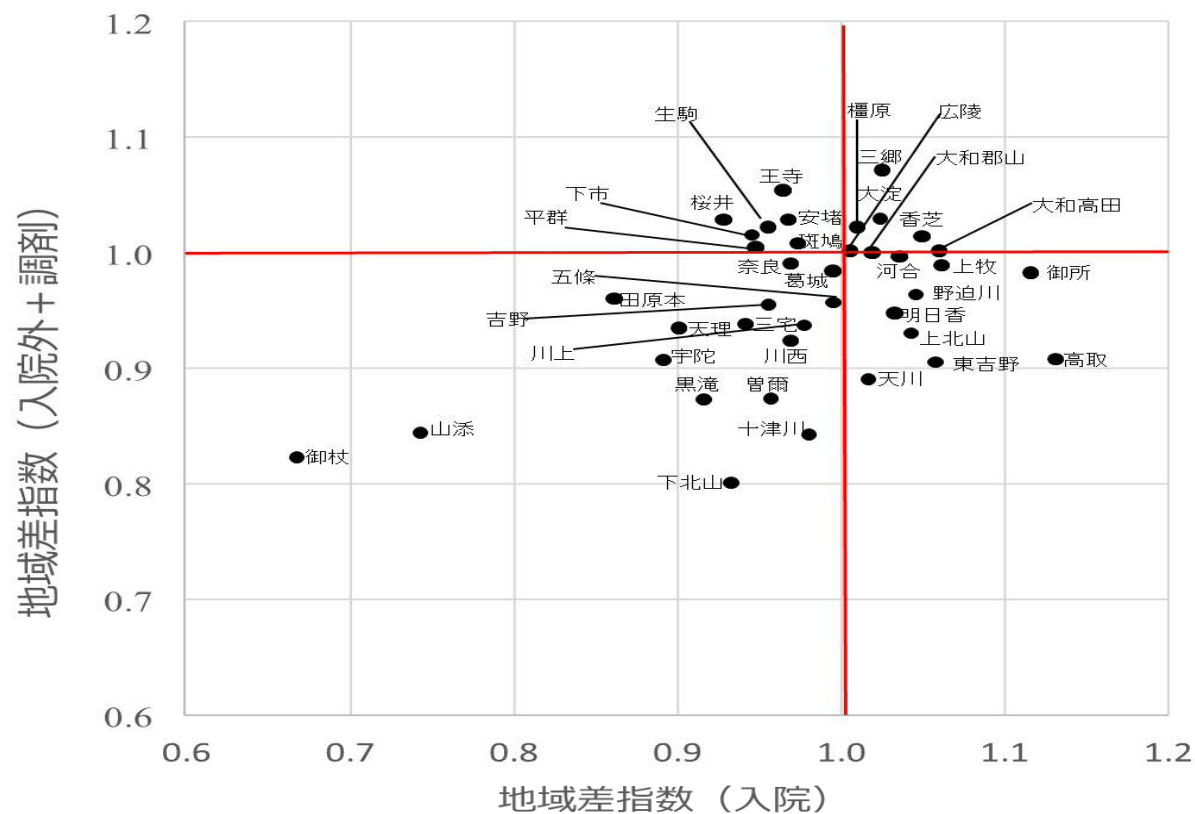
【全国平均＝1】

※P8～P13に示すデータは、分析中であるため、今後さらに精査を進める中で順位等の変動がありうる。

奈良県二次保健医療圏地図

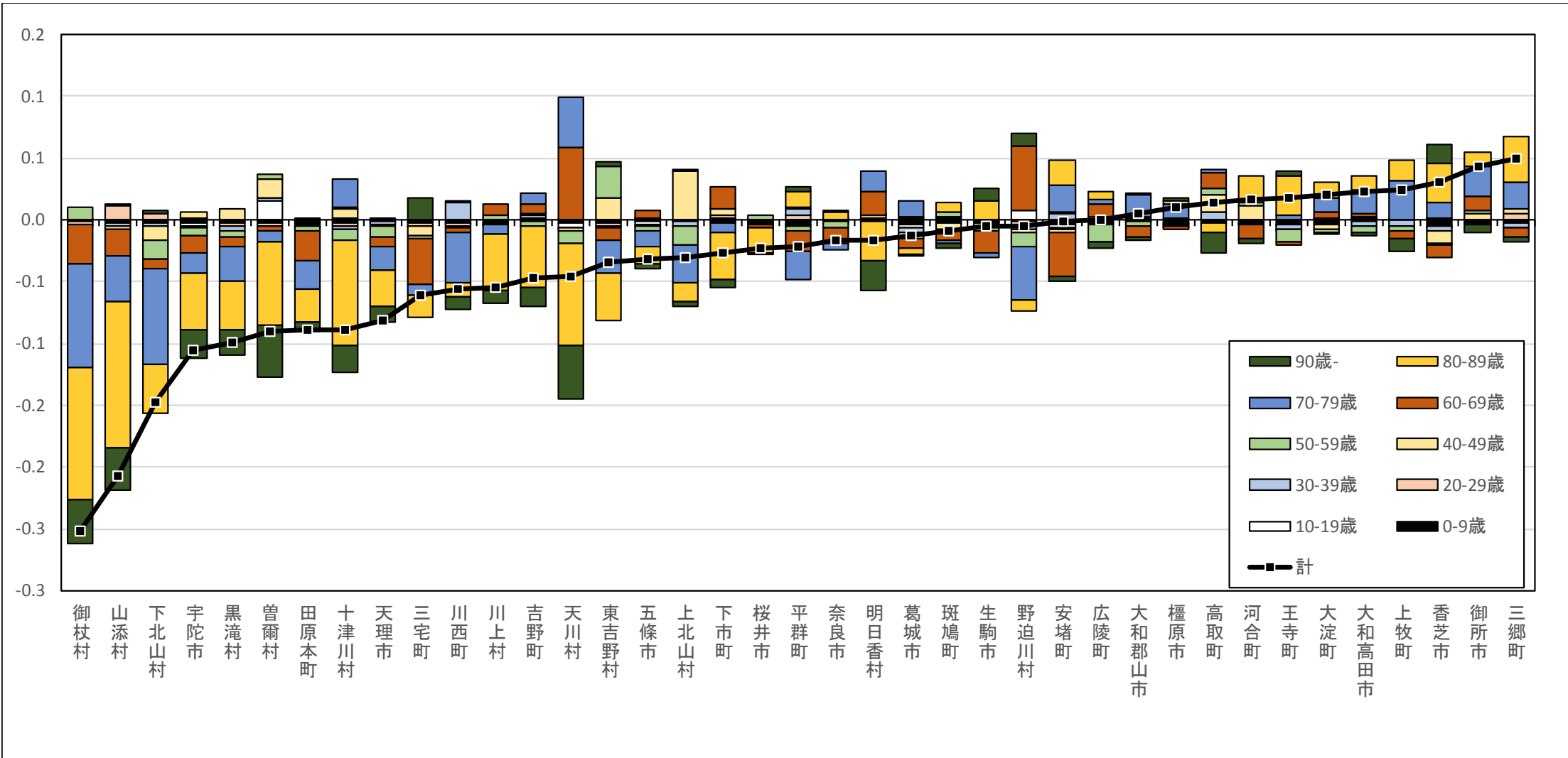


市町村別地域差指数に対する各種寄与度



年齢階級別寄与度

(市町村国民健康保険+後期高齢者医療制度)

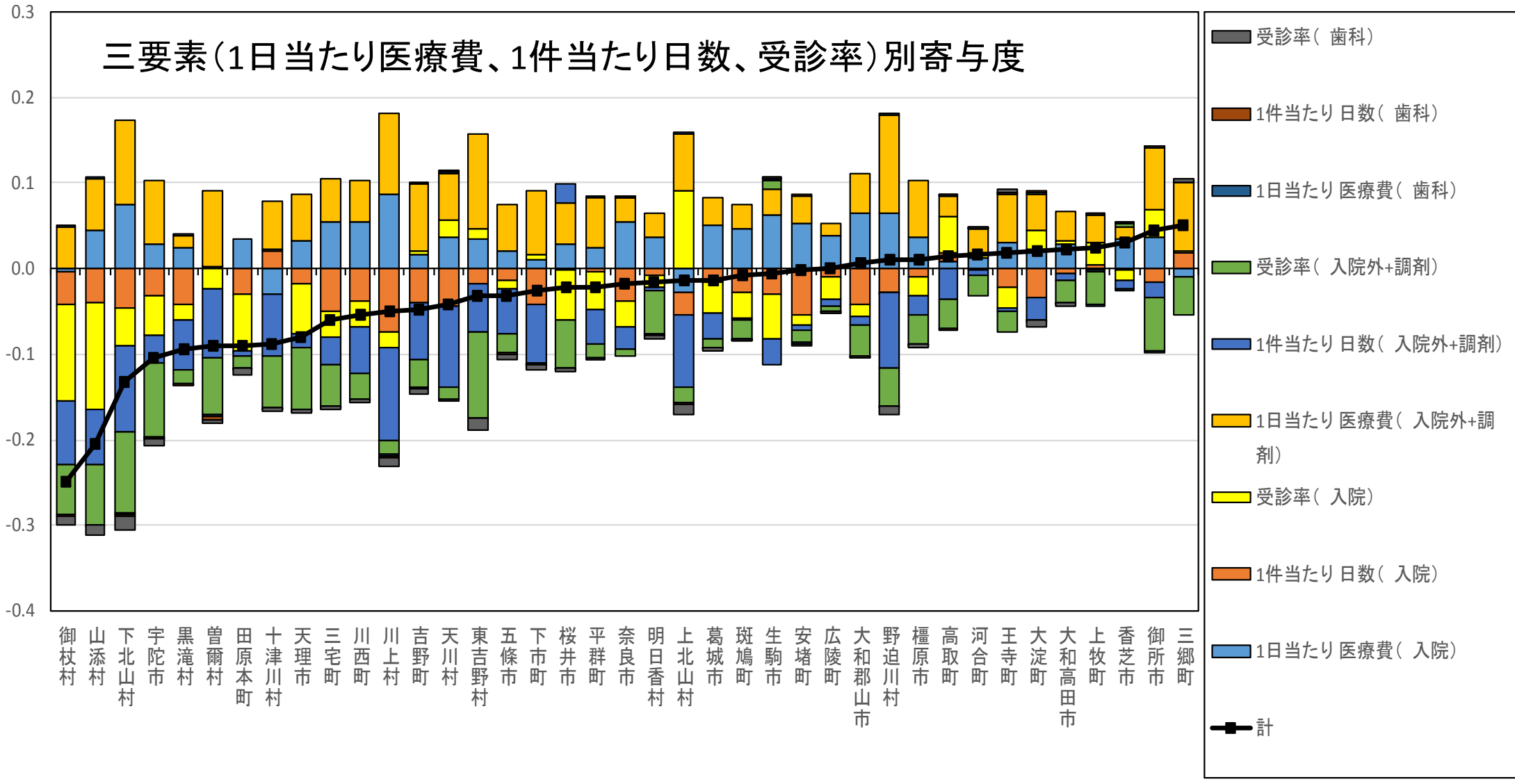


1日当たり医療費が高く、受診率、1件当たり日数は少ない。

奈良県市町村別による医療費の地域差指数 三要素（1日当たり医療費、1件当たり日数、受診率）別

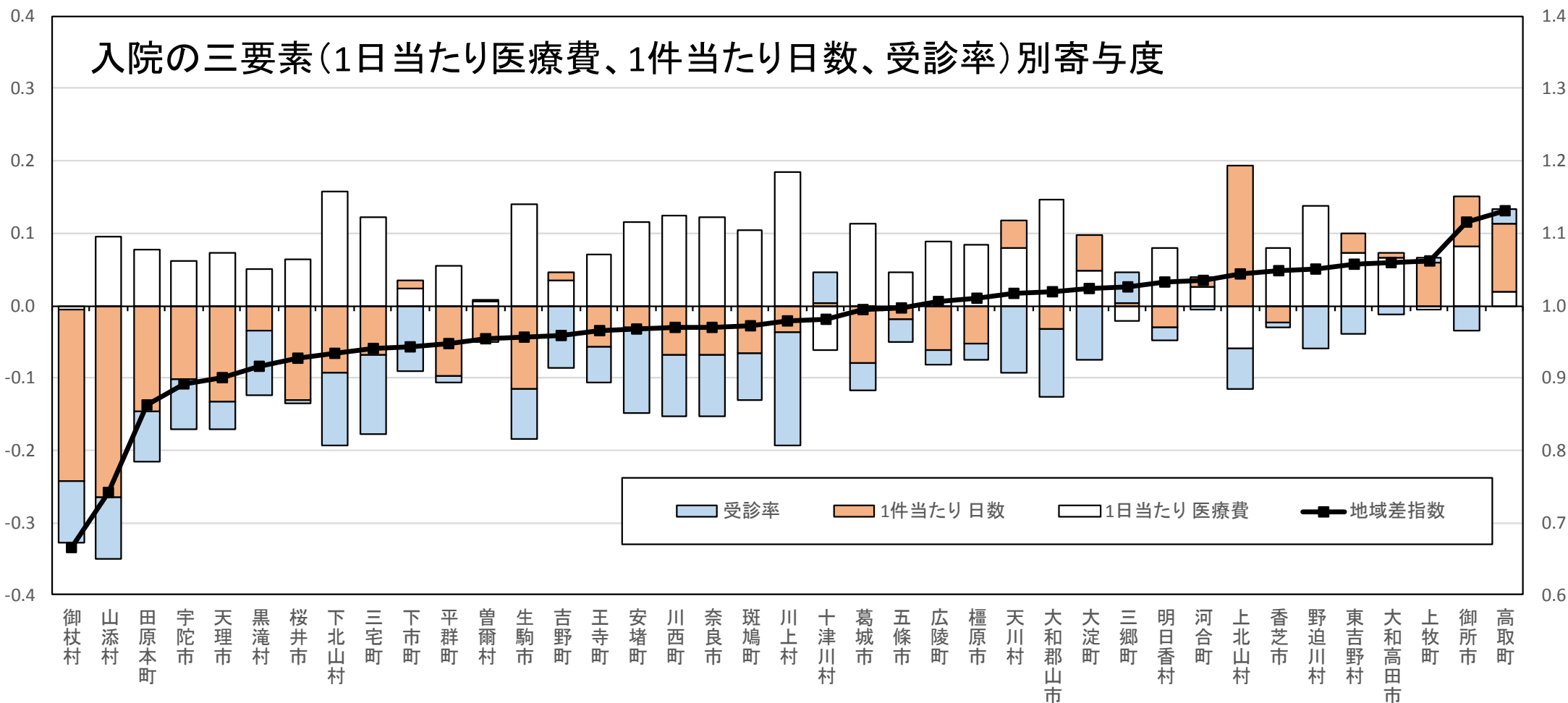
| 市町村名 | 計 | | 1日当たり医療費 (入院) | | 1件当たり日数 (入院) | | 受診率 (入院) | | 1日当たり医療費 (入院外+調剤) | | 1件当たり日数 (入院外+調剤) | | 受診率 (入院外+調剤) | | 1日当たり医療費 (歯科) | | 1件当たり日数 (歯科) | | 受診率 (歯科) | |
|-------|--------|----|------------------|----|-----------------|----|-------------|----|----------------------|----|---------------------|----|-----------------|----|------------------|----|-----------------|----|-------------|----|
| | 順位 | 順位 | 順位 | 順位 | 順位 | 順位 | 順位 | 順位 | 順位 | 順位 | 順位 | 順位 | 順位 | 順位 | 順位 | 順位 | 順位 | 順位 | 順位 | 順位 |
| 奈良市 | -0.017 | 20 | 0.055 | 6 | -0.038 | 27 | -0.031 | 29 | 0.028 | 31 | -0.025 | 17 | -0.008 | 6 | 0.000 | 5 | 0.000 | 4 | 0.002 | 5 |
| 大和高田市 | 0.023 | 5 | 0.029 | 23 | -0.005 | 10 | 0.003 | 11 | 0.035 | 26 | -0.008 | 10 | -0.026 | 19 | -0.001 | 27 | 0.000 | 4 | -0.003 | 17 |
| 大和郡山市 | 0.005 | 12 | 0.065 | 3 | -0.042 | 32 | -0.015 | 19 | 0.045 | 24 | -0.010 | 12 | -0.036 | 24 | 0.000 | 5 | 0.000 | 4 | -0.002 | 14 |
| 天理市 | -0.081 | 31 | 0.032 | 21 | -0.017 | 16 | -0.060 | 36 | 0.055 | 17 | -0.016 | 14 | -0.071 | 36 | -0.001 | 27 | 0.000 | 4 | -0.004 | 20 |
| 橿原市 | 0.010 | 10 | 0.037 | 14 | -0.009 | 11 | -0.024 | 22 | 0.066 | 12 | -0.021 | 16 | -0.034 | 22 | 0.000 | 5 | 0.000 | 4 | -0.004 | 20 |
| 桜井市 | -0.023 | 22 | 0.029 | 23 | -0.003 | 8 | -0.058 | 35 | 0.048 | 22 | 0.022 | 1 | -0.056 | 30 | -0.001 | 27 | 0.000 | 4 | -0.004 | 20 |
| 五條市 | -0.032 | 24 | 0.021 | 28 | -0.014 | 14 | -0.009 | 15 | 0.053 | 19 | -0.052 | 25 | -0.023 | 16 | 0.000 | 5 | -0.001 | 28 | -0.007 | 28 |
| 御所市 | 0.044 | 2 | 0.037 | 14 | -0.016 | 15 | 0.031 | 3 | 0.072 | 10 | -0.017 | 15 | -0.064 | 33 | 0.000 | 5 | 0.000 | 4 | 0.000 | 10 |
| 生駒市 | -0.005 | 15 | 0.063 | 5 | -0.031 | 24 | -0.052 | 34 | 0.031 | 30 | -0.030 | 19 | 0.010 | 1 | 0.000 | 5 | 0.000 | 4 | 0.003 | 2 |
| 香芝市 | 0.031 | 3 | 0.035 | 18 | -0.002 | 6 | -0.011 | 16 | 0.014 | 36 | -0.011 | 13 | 0.004 | 2 | 0.000 | 5 | 0.000 | 4 | 0.002 | 5 |
| 葛城市 | -0.013 | 17 | 0.050 | 10 | -0.017 | 16 | -0.036 | 30 | 0.033 | 28 | -0.031 | 20 | -0.010 | 7 | 0.000 | 5 | 0.000 | 4 | -0.003 | 17 |
| 宇陀市 | -0.105 | 36 | 0.028 | 25 | -0.032 | 25 | -0.046 | 33 | 0.074 | 9 | -0.032 | 21 | -0.087 | 37 | -0.001 | 27 | -0.001 | 28 | -0.009 | 32 |
| 山添村 | -0.205 | 38 | 0.045 | 12 | -0.040 | 29 | -0.124 | 39 | 0.060 | 13 | -0.066 | 29 | -0.070 | 35 | 0.001 | 1 | -0.001 | 28 | -0.010 | 33 |
| 平群町 | -0.022 | 21 | 0.024 | 26 | -0.004 | 9 | -0.043 | 31 | 0.059 | 14 | -0.041 | 24 | -0.016 | 12 | 0.000 | 5 | 0.000 | 4 | -0.001 | 13 |
| 三郷町 | 0.050 | 1 | -0.009 | 37 | 0.019 | 2 | 0.002 | 12 | 0.080 | 6 | 0.001 | 2 | -0.045 | 27 | 0.000 | 5 | 0.000 | 4 | 0.003 | 2 |
| 斑鳩町 | -0.009 | 16 | 0.046 | 11 | -0.029 | 22 | -0.029 | 26 | 0.028 | 31 | -0.003 | 4 | -0.022 | 15 | 0.000 | 5 | 0.000 | 4 | 0.000 | 10 |
| 安堵町 | -0.001 | 14 | 0.052 | 9 | -0.054 | 38 | -0.013 | 17 | 0.034 | 27 | -0.007 | 9 | -0.013 | 8 | -0.001 | 27 | 0.001 | 1 | 0.000 | 10 |
| 川西町 | -0.055 | 29 | 0.055 | 6 | -0.038 | 27 | -0.030 | 27 | 0.047 | 23 | -0.055 | 26 | -0.030 | 20 | 0.000 | 5 | 0.000 | 4 | -0.004 | 20 |
| 三宅町 | -0.060 | 30 | 0.054 | 8 | -0.049 | 37 | -0.030 | 27 | 0.050 | 20 | -0.034 | 22 | -0.048 | 28 | 0.000 | 5 | 0.000 | 4 | -0.003 | 17 |
| 田原本町 | -0.089 | 33 | 0.034 | 19 | -0.030 | 23 | -0.066 | 37 | 0.000 | 39 | -0.005 | 6 | -0.014 | 9 | 0.000 | 5 | -0.001 | 28 | -0.007 | 28 |
| 曾爾村 | -0.090 | 34 | 0.002 | 34 | 0.001 | 5 | -0.024 | 22 | 0.088 | 5 | -0.081 | 34 | -0.067 | 34 | -0.002 | 27 | -0.003 | 39 | -0.004 | 20 |
| 御杖村 | -0.249 | 39 | -0.003 | 35 | -0.040 | 29 | -0.111 | 38 | 0.049 | 21 | -0.076 | 33 | -0.058 | 31 | 0.001 | 1 | -0.001 | 28 | -0.011 | 35 |
| 高取町 | 0.015 | 9 | 0.009 | 33 | 0.009 | 3 | 0.043 | 2 | 0.025 | 35 | -0.036 | 23 | -0.035 | 23 | 0.000 | 5 | 0.000 | 4 | 0.001 | 9 |
| 明日香村 | -0.016 | 19 | 0.037 | 14 | -0.009 | 11 | -0.014 | 18 | 0.028 | 31 | -0.005 | 6 | -0.049 | 29 | -0.001 | 27 | 0.000 | 4 | -0.005 | 26 |
| 上牧町 | 0.024 | 4 | -0.003 | 35 | 0.003 | 4 | 0.026 | 4 | 0.033 | 28 | -0.001 | 3 | -0.038 | 25 | 0.000 | 5 | 0.000 | 4 | 0.002 | 5 |
| 王寺町 | 0.018 | 7 | 0.031 | 22 | -0.022 | 19 | -0.025 | 24 | 0.055 | 17 | -0.003 | 4 | -0.025 | 18 | 0.001 | 1 | 0.001 | 1 | 0.005 | 1 |
| 広陵町 | 0.000 | 13 | 0.039 | 13 | -0.009 | 11 | -0.027 | 25 | 0.013 | 38 | -0.008 | 10 | -0.004 | 5 | 0.000 | 5 | 0.000 | 4 | -0.002 | 14 |
| 河合町 | 0.017 | 8 | 0.012 | 31 | -0.002 | 6 | 0.006 | 8 | 0.028 | 31 | -0.005 | 6 | -0.024 | 17 | 0.000 | 5 | 0.000 | 4 | 0.002 | 5 |
| 吉野町 | -0.047 | 27 | 0.016 | 30 | -0.040 | 29 | 0.005 | 9 | 0.078 | 7 | -0.066 | 29 | -0.033 | 21 | -0.001 | 27 | 0.000 | 4 | -0.007 | 28 |
| 大淀町 | 0.020 | 6 | 0.021 | 28 | -0.034 | 26 | 0.023 | 5 | 0.042 | 25 | -0.026 | 18 | 0.002 | 3 | -0.001 | 27 | 0.000 | 4 | -0.007 | 28 |
| 下市町 | -0.027 | 23 | 0.011 | 32 | -0.042 | 32 | 0.005 | 9 | 0.076 | 8 | -0.068 | 31 | -0.001 | 4 | -0.002 | 27 | 0.000 | 4 | -0.006 | 27 |
| 黒滝村 | -0.095 | 35 | 0.024 | 26 | -0.043 | 34 | -0.017 | 20 | 0.014 | 36 | -0.059 | 28 | -0.015 | 11 | 0.000 | 5 | -0.001 | 28 | 0.003 | 2 |
| 天川村 | -0.042 | 26 | 0.037 | 14 | -0.044 | 35 | 0.018 | 6 | 0.056 | 16 | -0.095 | 37 | -0.014 | 9 | 0.001 | 1 | 0.001 | 1 | -0.002 | 14 |
| 野迫川村 | 0.009 | 11 | 0.065 | 3 | -0.027 | 21 | -0.001 | 14 | 0.114 | 1 | -0.090 | 36 | -0.042 | 26 | 0.000 | 5 | -0.001 | 28 | -0.010 | 33 |
| 土津川村 | -0.089 | 32 | -0.029 | 39 | 0.020 | 1 | 0.002 | 12 | 0.058 | 15 | -0.073 | 32 | -0.060 | 32 | -0.001 | 27 | 0.000 | 4 | -0.004 | 20 |
| 下北山村 | -0.133 | 37 | 0.074 | 2 | -0.047 | 36 | -0.044 | 32 | 0.100 | 3 | -0.100 | 38 | -0.095 | 38 | -0.001 | 27 | -0.002 | 38 | -0.017 | 39 |
| 上北山村 | -0.014 | 18 | -0.028 | 38 | -0.026 | 20 | 0.090 | 1 | 0.068 | 11 | -0.086 | 35 | -0.018 | 14 | 0.000 | 5 | -0.001 | 28 | -0.014 | 38 |
| 川上村 | -0.049 | 28 | 0.087 | 1 | -0.075 | 39 | -0.017 | 20 | 0.095 | 4 | -0.109 | 39 | -0.017 | 13 | -0.002 | 27 | -0.001 | 28 | -0.011 | 35 |
| 東吉野村 | -0.032 | 24 | 0.034 | 19 | -0.018 | 18 | 0.013 | 7 | 0.109 | 2 | -0.057 | 27 | -0.100 | 39 | 0.000 | 5 | -0.001 | 28 | -0.013 | 37 |

三要素(1日当たり医療費、1件当たり日数、受診率)別寄与度



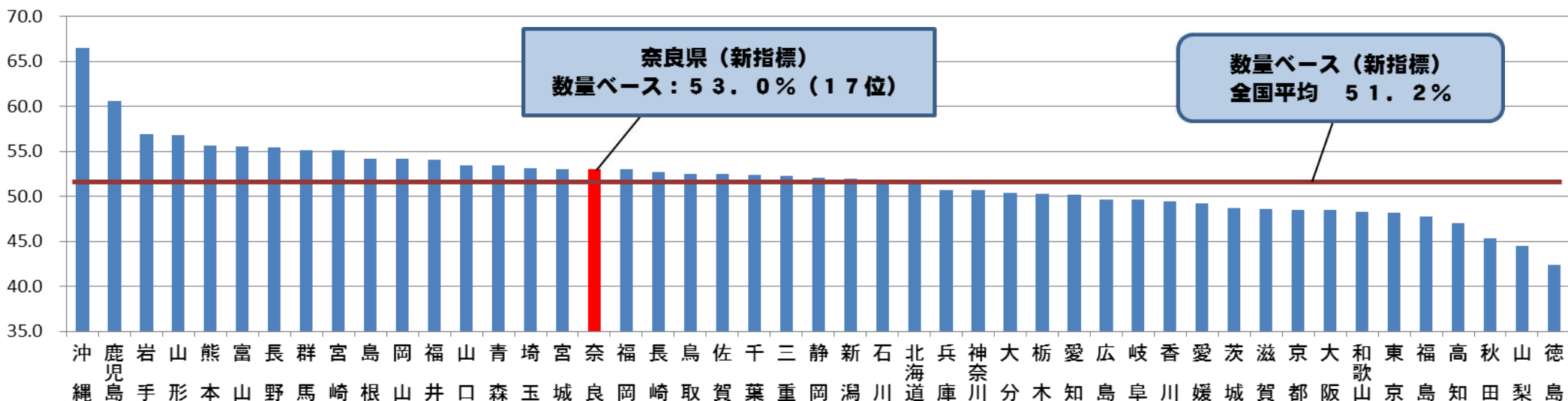
入院について、1日当たり医療費が高く、受診率、1件当たり日数は少ない。

(市町村国民健康保険+後期高齢者医療制度)



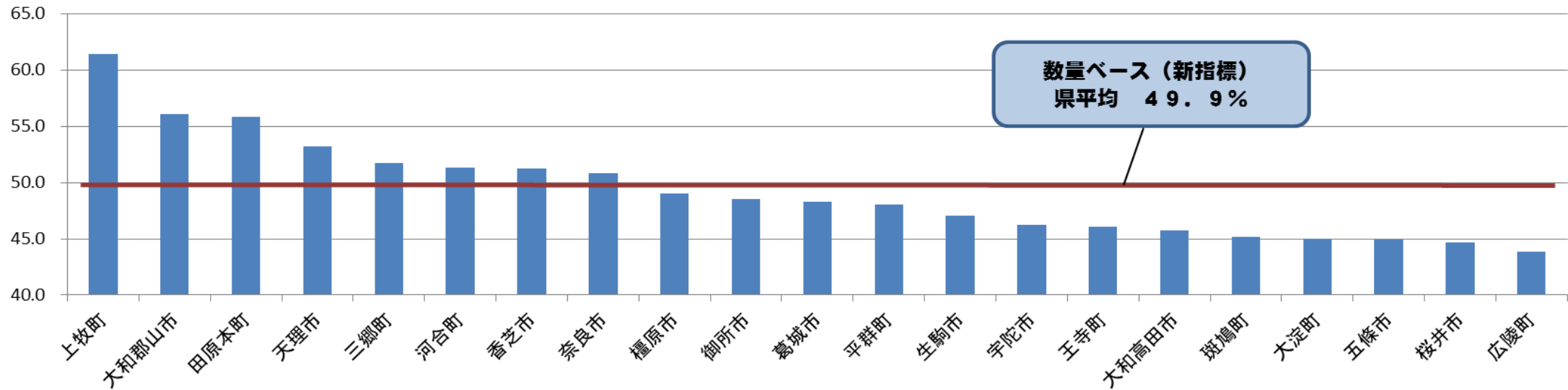
■ 外来薬剤費の状況について

都道府県別、新指標による後発医薬品割合(数量ベース)(平成25年度)



※「新指標」は、 $\frac{\text{後発医薬品の数量}}{(\text{後発医薬品のある先発医薬品の数量} + \text{後発医薬品の数量})}$ で算出している。後発医薬品の収載月(6月と12月)には、後発医薬品が初めて収載される先発医薬品があると、算出式の分母の対象となる先発医薬品が増えることにより、新指標による後発医薬品割合が低くなることもある。(出典:厚生労働省平成25年度調剤医療費の動向調査)

市町村別、後発医薬品割合(数量ベース・%)



※薬局所在地ベースで、平成25年4月～平成26年3月の毎月ごとの割合の平均値で算出している。県平均は、該当市町村の平均値の合計を該当市町村数で除して算出している。(出典:厚生労働省平成25年度調剤医療費の動向調査)

医療費についての総括並びに今後の取組

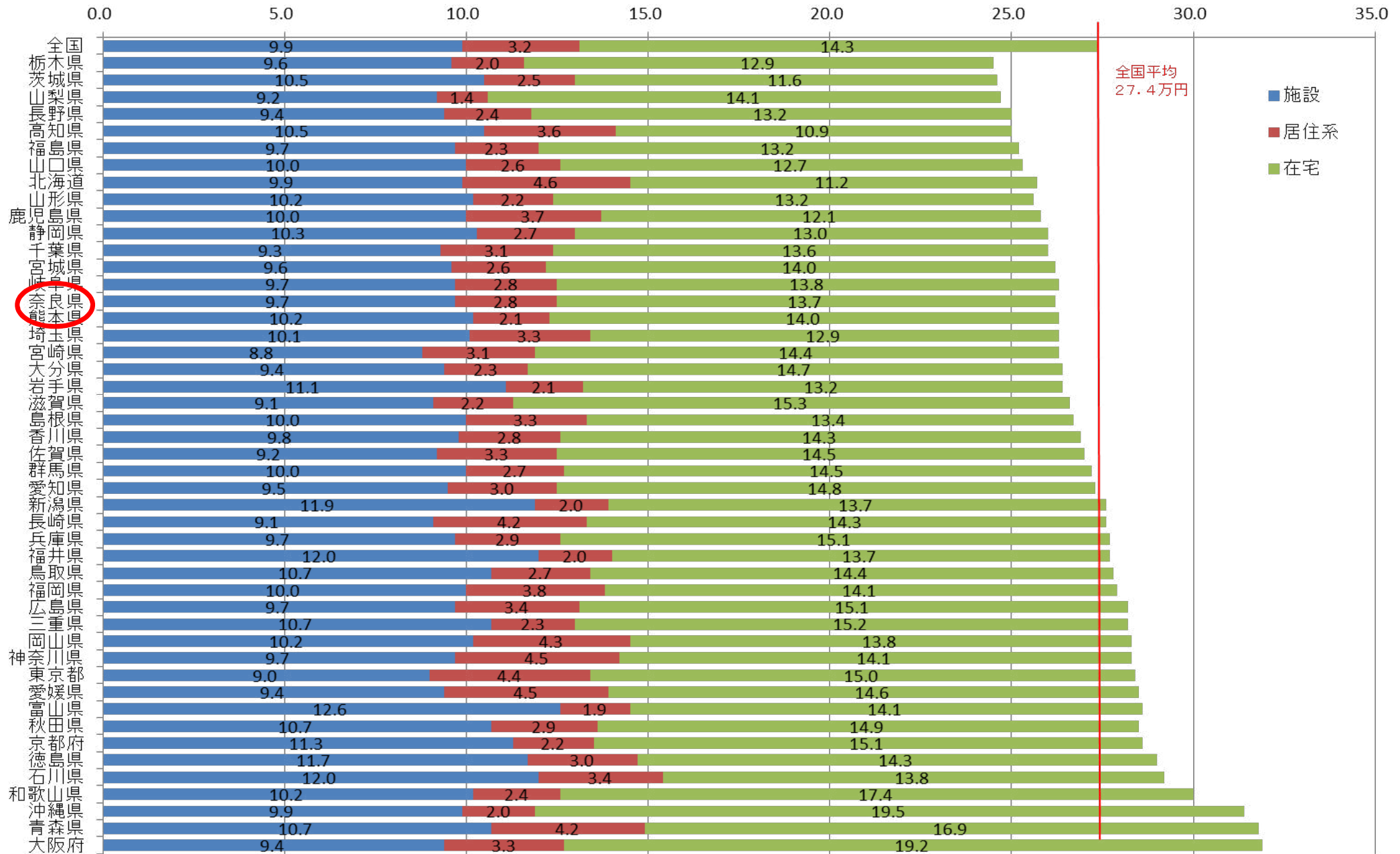
- ・奈良県内市町村の地域差の分析において、「入院の寄与度が比較的大きい」、「70歳以上89歳以下の寄与度が比較的大きい」、「入院の受診率の寄与度が大きい」といった全国都道府県間の地域差と同一の傾向が見られる。
- ・他方、本県には入院をはじめ「1日当たり医療費が高い」という特徴があるが、入院について疾病分類別、病床種類別、病床機能別、診療行為別などに着目して、更なる要因分析を進め、対応策を検討。外来についても、薬剤費、慢性疾患等の分析を進め、地域差への対応策を検討。
- ・こうしたデータ分析に基づき、医療提供者側に働きかけ、医療機能の分化・連携（病床の転換等）を進めるほか、後発医薬品についても一層の使用を推進するなど積極的な地域差の是正を図る。
- ・本県における市町村サミットの間などを活用し、首長にも地域の医療介護の提供体制のあるべき姿および診療行為を含めた地域差の是正の必要性等について理解を求める必要。
- ・その際には、後述する介護費の動向も含め、医療・介護を見渡した議論・取組を展開。
- ・県内医療費や介護を含めた費用全体の動向を見据えながら、国保を対象とした分析も進め、国保の都道府県単位化への取組を進める。

■ 介護費の状況について

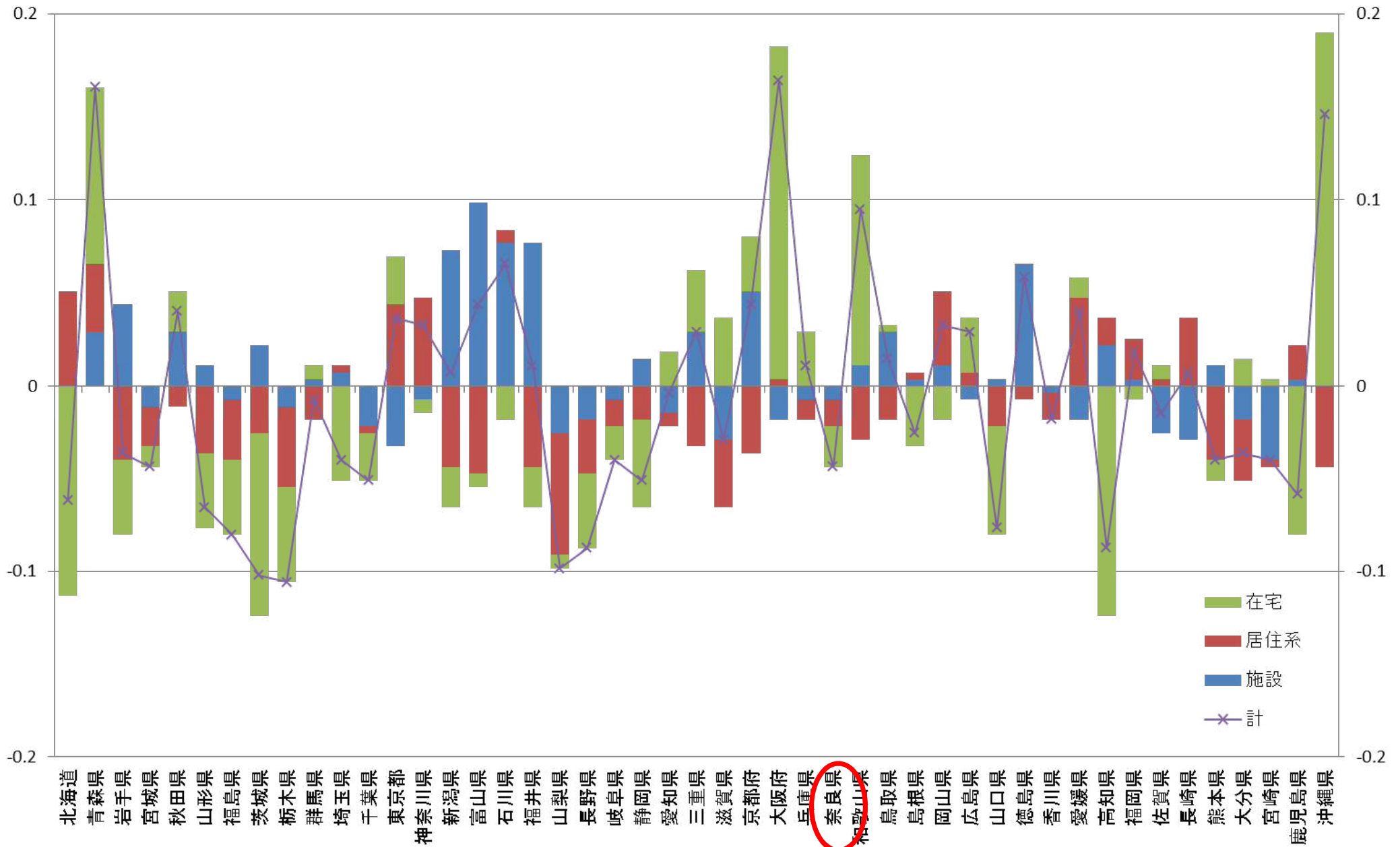
【全国】第1号被保険者1人当たり介護費(年齢調整後)

| 平成26年度 | 計 | | 施設 | | 居住系 | | 在宅 | |
|--------|------|----|------|----|-----|----|------|----|
| | 万円 | 順位 | 万円 | 順位 | 万円 | 順位 | 万円 | 順位 |
| 全国計 | 27.4 | | 9.9 | | 3.2 | | 14.3 | |
| 北海道 | 25.7 | 39 | 9.9 | 25 | 4.6 | 1 | 11.2 | 46 |
| 青森県 | 31.8 | 2 | 10.7 | 8 | 4.2 | 6 | 16.9 | 4 |
| 岩手県 | 26.4 | 28 | 11.1 | 7 | 2.1 | 40 | 13.2 | 36 |
| 宮城県 | 26.2 | 34 | 9.6 | 34 | 2.6 | 29 | 14.0 | 26 |
| 秋田県 | 28.5 | 9 | 10.7 | 8 | 2.9 | 21 | 14.9 | 11 |
| 山形県 | 25.6 | 40 | 10.2 | 15 | 2.2 | 37 | 13.2 | 36 |
| 福島県 | 25.2 | 42 | 9.7 | 28 | 2.3 | 34 | 13.2 | 36 |
| 茨城県 | 24.6 | 46 | 10.5 | 12 | 2.5 | 31 | 11.6 | 45 |
| 栃木県 | 24.5 | 47 | 9.6 | 34 | 2.0 | 42 | 12.9 | 41 |
| 群馬県 | 27.2 | 23 | 10.0 | 20 | 2.7 | 26 | 14.5 | 15 |
| 埼玉県 | 26.3 | 32 | 10.1 | 19 | 3.3 | 13 | 12.9 | 41 |
| 千葉県 | 26.0 | 36 | 9.3 | 41 | 3.1 | 17 | 13.6 | 34 |
| 東京都 | 28.4 | 11 | 9.0 | 46 | 4.4 | 4 | 15.0 | 10 |
| 神奈川県 | 28.3 | 13 | 9.7 | 28 | 4.5 | 2 | 14.1 | 22 |
| 新潟県 | 27.6 | 20 | 11.9 | 4 | 2.0 | 42 | 13.7 | 31 |
| 富山県 | 28.6 | 7 | 12.6 | 1 | 1.9 | 46 | 14.1 | 22 |
| 石川県 | 29.2 | 5 | 12.0 | 2 | 3.4 | 11 | 13.8 | 28 |
| 福井県 | 27.7 | 18 | 12.0 | 2 | 2.0 | 42 | 13.7 | 31 |
| 山梨県 | 24.7 | 45 | 9.2 | 42 | 1.4 | 47 | 14.1 | 22 |
| 長野県 | 25.0 | 43 | 9.4 | 37 | 2.4 | 32 | 13.2 | 36 |
| 岐阜県 | 26.3 | 30 | 9.7 | 28 | 2.8 | 23 | 13.8 | 28 |
| 静岡県 | 26.0 | 36 | 10.3 | 14 | 2.7 | 26 | 13.0 | 40 |
| 愛知県 | 27.3 | 22 | 9.5 | 36 | 3.0 | 19 | 14.8 | 12 |
| 三重県 | 28.2 | 14 | 10.7 | 8 | 2.3 | 34 | 15.2 | 6 |
| 滋賀県 | 26.6 | 27 | 9.1 | 44 | 2.2 | 37 | 15.3 | 5 |
| 京都府 | 28.6 | 7 | 11.3 | 6 | 2.2 | 37 | 15.1 | 7 |
| 大阪府 | 31.9 | 1 | 9.4 | 37 | 3.3 | 13 | 19.2 | 2 |
| 兵庫県 | 27.7 | 18 | 9.7 | 28 | 2.9 | 21 | 15.1 | 7 |
| 奈良県 | 26.2 | 34 | 9.7 | 28 | 2.8 | 23 | 13.7 | 31 |
| 和歌山県 | 30.0 | 4 | 10.2 | 15 | 2.4 | 32 | 17.4 | 3 |
| 鳥取県 | 27.8 | 17 | 10.7 | 8 | 2.7 | 26 | 14.4 | 17 |
| 島根県 | 26.7 | 26 | 10.0 | 20 | 3.3 | 13 | 13.4 | 35 |
| 岡山県 | 28.3 | 12 | 10.2 | 15 | 4.3 | 5 | 13.8 | 28 |
| 広島県 | 28.2 | 14 | 9.7 | 28 | 3.4 | 11 | 15.1 | 7 |
| 山口県 | 25.3 | 41 | 10.0 | 20 | 2.6 | 29 | 12.7 | 43 |
| 徳島県 | 29.0 | 6 | 11.7 | 5 | 3.0 | 19 | 14.3 | 19 |
| 香川県 | 26.9 | 25 | 9.8 | 27 | 2.8 | 23 | 14.3 | 19 |
| 愛媛県 | 28.5 | 9 | 9.4 | 37 | 4.5 | 2 | 14.6 | 14 |
| 高知県 | 25.0 | 43 | 10.5 | 12 | 3.6 | 10 | 10.9 | 47 |
| 福岡県 | 27.9 | 16 | 10.0 | 20 | 3.8 | 8 | 14.1 | 22 |
| 佐賀県 | 27.0 | 24 | 9.2 | 42 | 3.3 | 13 | 14.5 | 15 |
| 長崎県 | 27.6 | 20 | 9.1 | 44 | 4.2 | 6 | 14.3 | 19 |
| 熊本県 | 26.3 | 32 | 10.2 | 15 | 2.1 | 40 | 14.0 | 26 |
| 大分県 | 26.4 | 28 | 9.4 | 37 | 2.3 | 34 | 14.7 | 13 |
| 宮崎県 | 26.3 | 30 | 8.8 | 47 | 3.1 | 17 | 14.4 | 17 |
| 鹿児島県 | 25.8 | 38 | 10.0 | 20 | 3.7 | 9 | 12.1 | 44 |
| 沖縄県 | 31.4 | 3 | 9.9 | 25 | 2.0 | 42 | 19.5 | 1 |

【全国】第1号被保険者1人当たり介護費の地域差(年齢調整後)



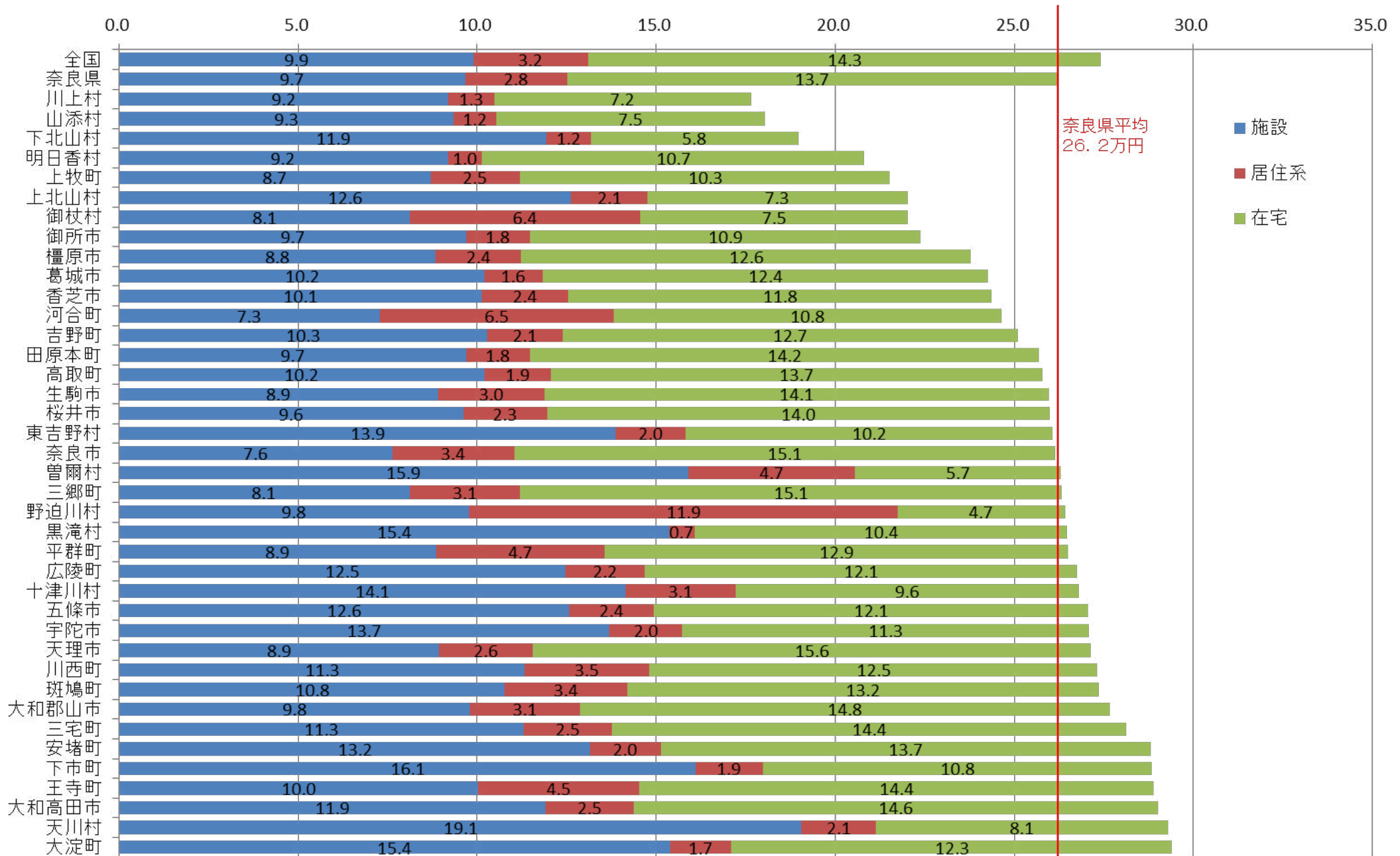
【全国】第1号被保険者1人当たり介護費の地域差指数(年齢調整後)



【奈良県】第1号被保険者1人当たり介護費(年齢調整後)

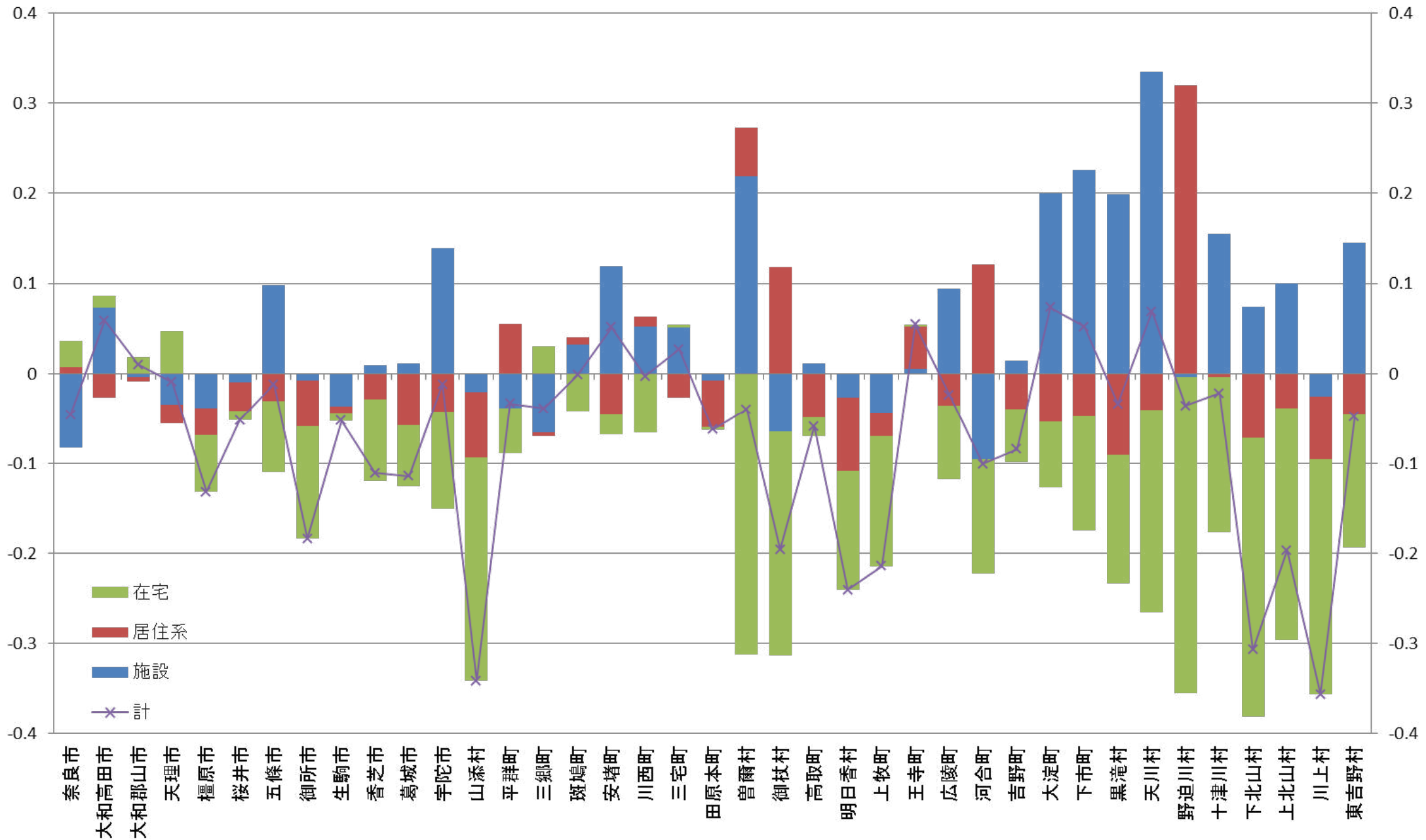
| 平成26年度 | 計 | | 施設 | | 居住系 | | 在宅 | |
|--------|------|----|------|----|------|----|------|----|
| | 万円 | 順位 | 万円 | 順位 | 万円 | 順位 | 万円 | 順位 |
| 全国計 | 27.4 | | 9.9 | | 3.2 | | 14.3 | |
| 奈良県 | 26.2 | | 9.7 | | 2.8 | | 13.7 | |
| 奈良市 | 26.1 | 21 | 7.6 | 38 | 3.4 | 9 | 15.1 | 3 |
| 大和高田市 | 29.0 | 3 | 11.9 | 14 | 2.5 | 17 | 14.6 | 5 |
| 大和郡山市 | 27.7 | 8 | 9.8 | 23 | 3.1 | 12 | 14.8 | 4 |
| 天理市 | 27.1 | 11 | 8.9 | 31 | 2.6 | 14 | 15.6 | 1 |
| 橿原市 | 23.8 | 31 | 8.8 | 34 | 2.4 | 19 | 12.6 | 16 |
| 桜井市 | 26.0 | 23 | 9.6 | 27 | 2.3 | 21 | 14.0 | 10 |
| 五條市 | 27.1 | 13 | 12.6 | 11 | 2.4 | 20 | 12.1 | 20 |
| 御所市 | 22.4 | 32 | 9.7 | 26 | 1.8 | 31 | 10.9 | 24 |
| 生駒市 | 26.0 | 24 | 8.9 | 32 | 3.0 | 13 | 14.1 | 9 |
| 香芝市 | 24.4 | 29 | 10.1 | 21 | 2.4 | 18 | 11.8 | 22 |
| 葛城市 | 24.3 | 30 | 10.2 | 19 | 1.6 | 34 | 12.4 | 18 |
| 宇陀市 | 27.1 | 12 | 13.7 | 8 | 2.0 | 26 | 11.3 | 23 |
| 山添村 | 18.0 | 38 | 9.3 | 28 | 1.2 | 37 | 7.5 | 33 |
| 平群町 | 26.5 | 16 | 8.9 | 33 | 4.7 | 4 | 12.9 | 14 |
| 三郷町 | 26.3 | 19 | 8.1 | 37 | 3.1 | 11 | 15.1 | 2 |
| 斑鳩町 | 27.4 | 9 | 10.8 | 17 | 3.4 | 8 | 13.2 | 13 |
| 安堵町 | 28.8 | 6 | 13.2 | 9 | 2.0 | 27 | 13.7 | 12 |
| 川西町 | 27.3 | 10 | 11.3 | 15 | 3.5 | 7 | 12.5 | 17 |
| 三宅町 | 28.1 | 7 | 11.3 | 16 | 2.5 | 16 | 14.4 | 6 |
| 田原本町 | 25.7 | 26 | 9.7 | 25 | 1.8 | 32 | 14.2 | 8 |
| 曾爾村 | 26.3 | 20 | 15.9 | 3 | 4.7 | 5 | 5.7 | 38 |
| 御杖村 | 22.0 | 33 | 8.1 | 36 | 6.4 | 3 | 7.5 | 34 |
| 高取町 | 25.8 | 25 | 10.2 | 20 | 1.9 | 30 | 13.7 | 11 |
| 明日香村 | 20.8 | 36 | 9.2 | 30 | 1.0 | 38 | 10.7 | 27 |
| 上牧町 | 21.5 | 35 | 8.7 | 35 | 2.5 | 15 | 10.3 | 29 |
| 王寺町 | 28.9 | 4 | 10.0 | 22 | 4.5 | 6 | 14.4 | 7 |
| 広陵町 | 26.7 | 15 | 12.5 | 12 | 2.2 | 22 | 12.1 | 21 |
| 河合町 | 24.6 | 28 | 7.3 | 39 | 6.5 | 2 | 10.8 | 26 |
| 吉野町 | 25.1 | 27 | 10.3 | 18 | 2.1 | 24 | 12.7 | 15 |
| 大淀町 | 29.4 | 1 | 15.4 | 4 | 1.7 | 33 | 12.3 | 19 |
| 下市町 | 28.8 | 5 | 16.1 | 2 | 1.9 | 29 | 10.8 | 25 |
| 黒滝村 | 26.5 | 17 | 15.4 | 5 | 0.7 | 39 | 10.4 | 28 |
| 天川村 | 29.3 | 2 | 19.1 | 1 | 2.1 | 25 | 8.1 | 32 |
| 野迫川村 | 26.4 | 18 | 9.8 | 24 | 11.9 | 1 | 4.7 | 39 |
| 十津川村 | 26.8 | 14 | 14.1 | 6 | 3.1 | 10 | 9.6 | 31 |
| 下北山村 | 19.0 | 37 | 11.9 | 13 | 1.2 | 36 | 5.8 | 37 |
| 上北山村 | 22.0 | 34 | 12.6 | 10 | 2.1 | 23 | 7.3 | 35 |
| 川上村 | 17.6 | 39 | 9.2 | 29 | 1.3 | 35 | 7.2 | 36 |
| 東吉野村 | 26.1 | 22 | 13.9 | 7 | 2.0 | 28 | 10.2 | 30 |

【奈良県】第1号被保険者1人当たり介護費の地域差(年齢調整後)



注：本県分の介護費には、介護レセプトデータに含まれない費用(住宅改修府費等)は未計上(全国データと一致しない場合あり)

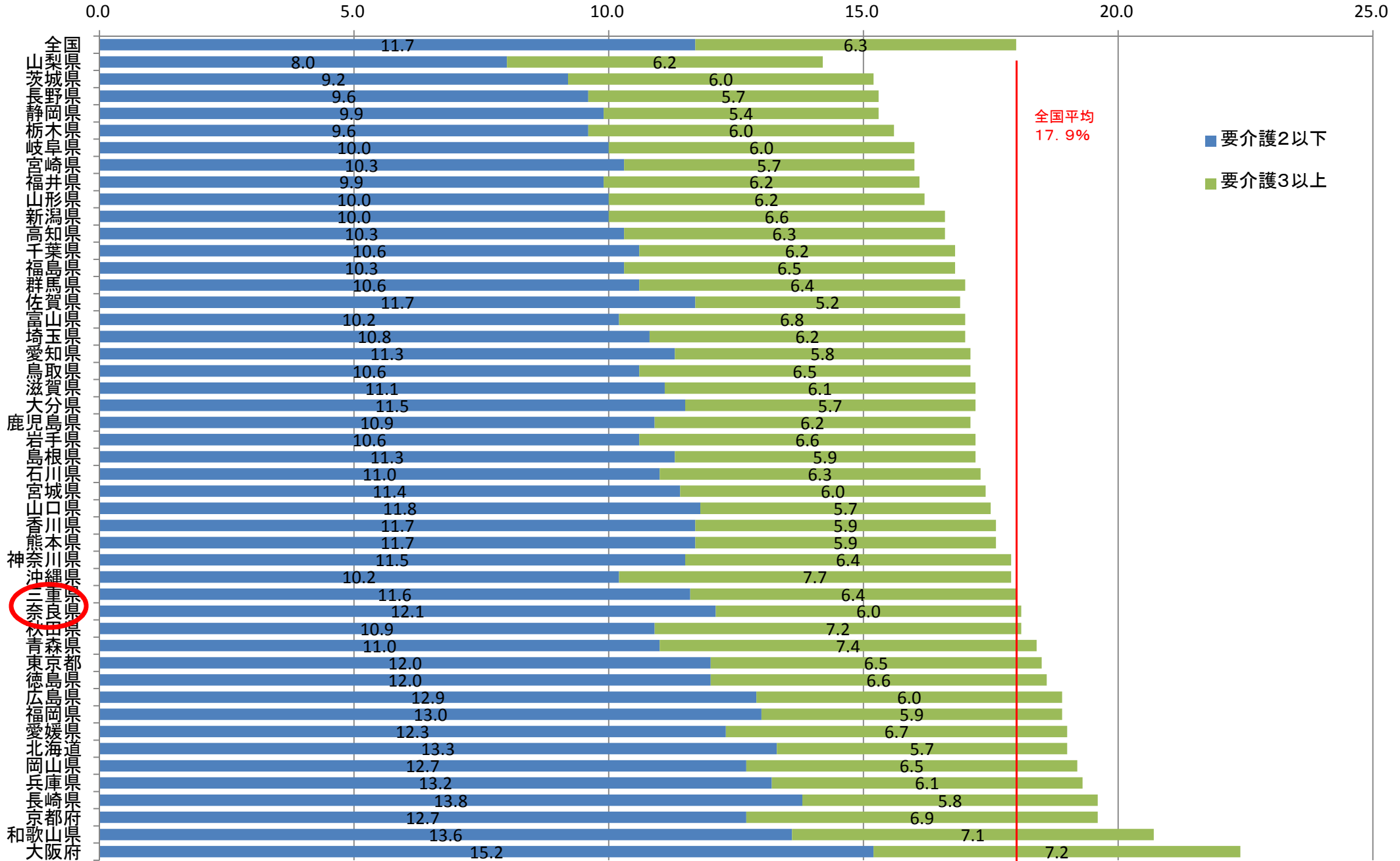
【奈良県】第1号被保険者1人当たり介護費の地域差指数(年齢調整後)



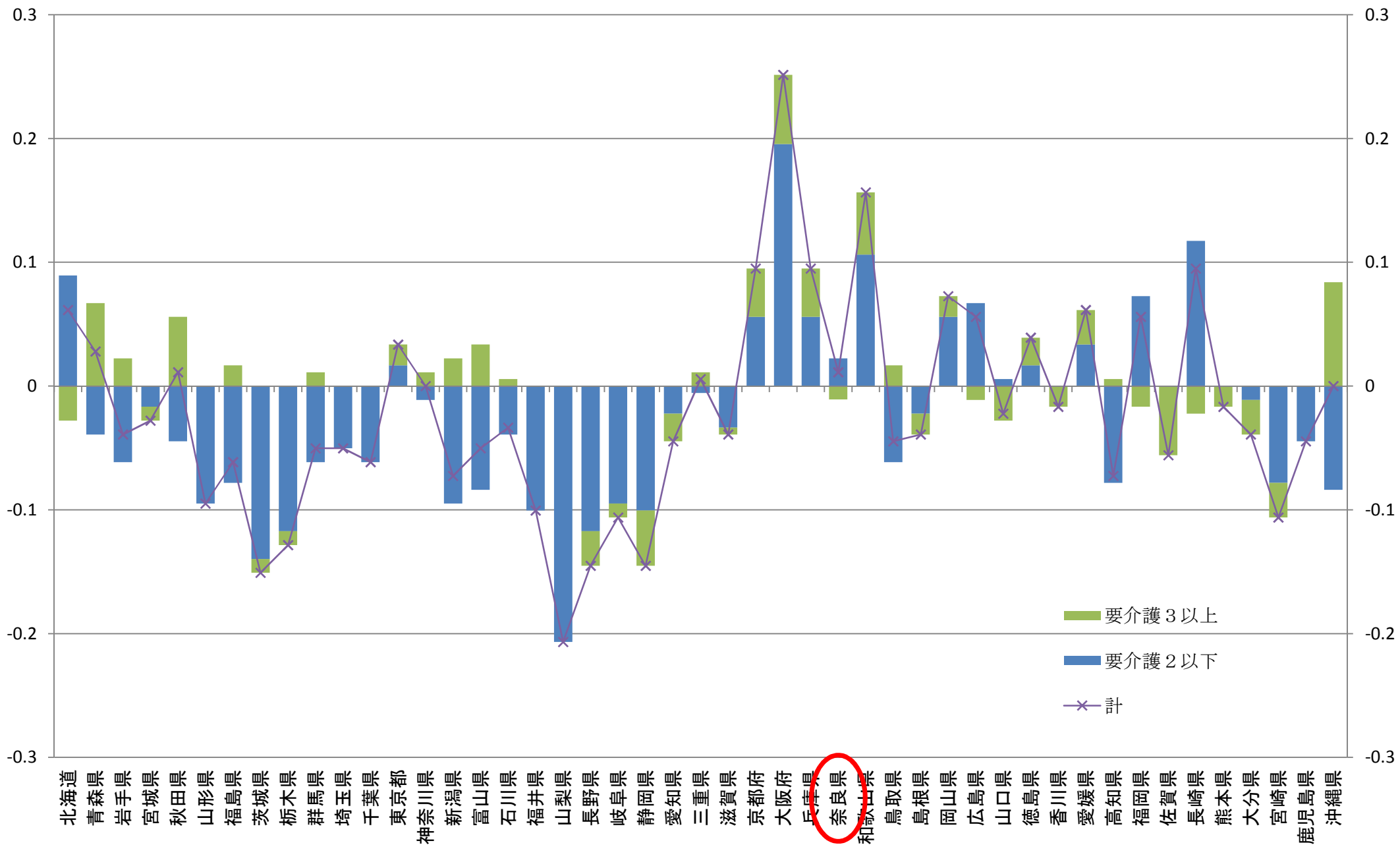
注：本県の地域差指数の中間値は全国平均値を使用

要介護・要支援認定率の状況について

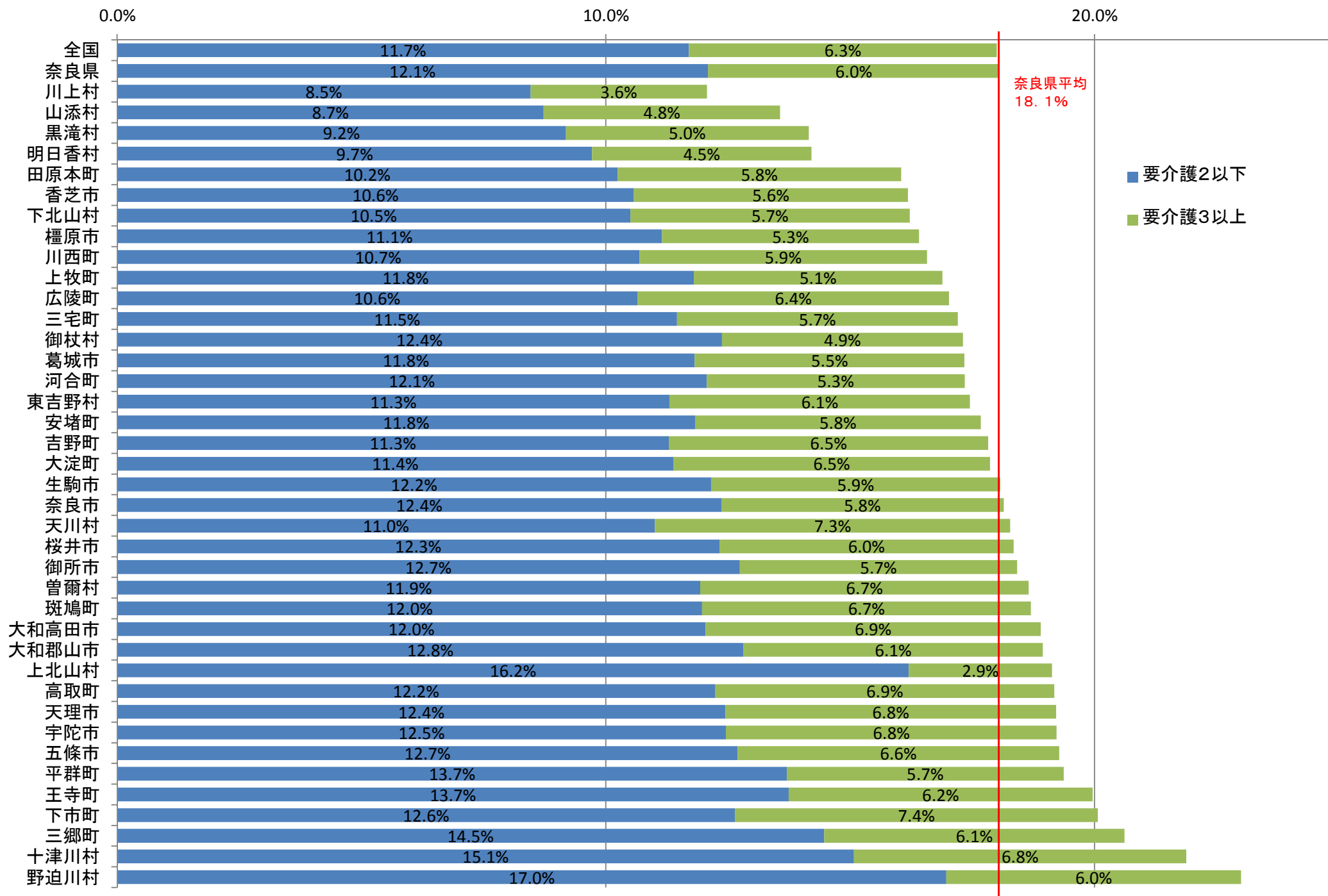
【全国】認定率の地域差(年齢調整後)



【全国】認定率の地域差指数(年齢調整後)



【奈良県】認定率の地域差（年齢調整後）



【奈良県】認定率の地域差指数(年齢調整後)



注：本県の地域差指数の中間値は全国平均値を使用